

D'informer à co-construire, perspectives sur les mérites et les limites du développement urbain participatif



Union des Villes Suisses – Journée des villes 2021

Igor Andersen

directeur associé – urbaplan

26 août 2021

Un contexte réglementaire actif dans une démocratie directe

...on ne s'ennuie pas en aménagement du territoire!



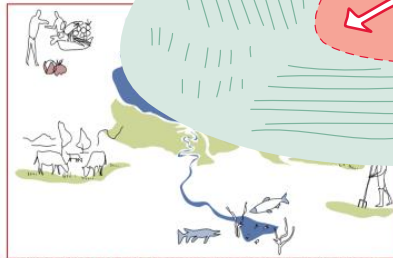
Un principe largement ancré

Le développement de l'urbanisation "vers l'intérieur"

CONTEXTE : LA COMMUNE DE DOUVAINE

La commune de Douvaine fait partie des 25 communes regroupées au sein de Thonon Agglomération. Elle compte près de 6'000 habitant.e.s et se localise à près de 500m d'altitude. Située dans la plaine du Bas-Chablais, entre le lac Léman et les montagnes des pré-Alpes, Douvaine jouie d'une situation privilégiée.

La commune de Douvaine conserve une agriculture relativement bien distribuée et diversifiée sur son territoire. On y trouve notamment des vignes, du maraîchage, des cultures de céréales. La forêt est aussi partie intégrante du paysage. Ressource locale à valoriser, récréative, la forêt est aussi un espace de loisir pour l'ensemble de la population. Néanmoins, le territoire est fortement soumis à l'urbanisation, qui crée une coupure entre ces différentes zones. Une stratégie d'aménagement nécessiterait d'être réfléchie.

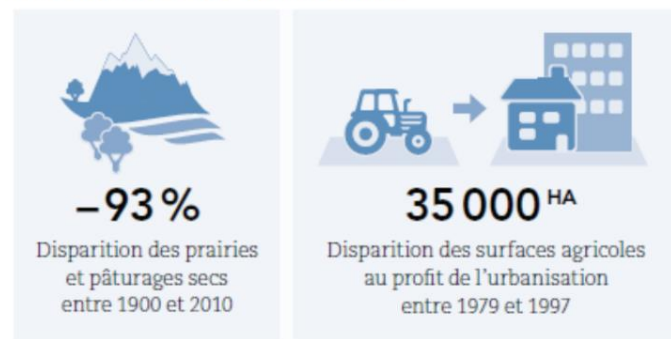


J'avais imaginé quelque chose un peu comme ça mais avec au centre plutôt un zoom sur Douvaine et autour forêt, vigne, céréale, échange, agriculteur

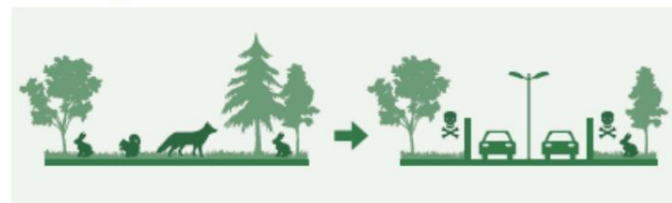
Développement de l'urbanisation vers l'intérieur

Une série d'arguments bien connus et partagés... du moins en théorie

Préserver le territoire



Protéger la faune



Limiter les coûts d'infrastructures



Faciliter l'accès aux services



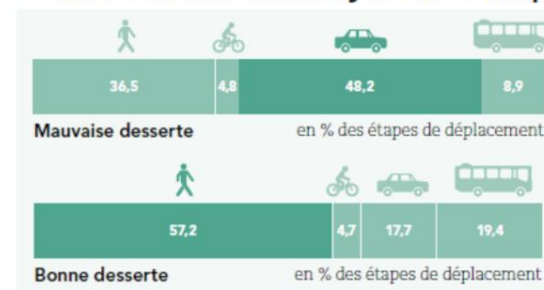
Réduire la pollution



Combattre les embouteillages



Pouvoir choisir son moyen de transport



Développement de l'urbanisation vers l'intérieur

Une réelle contestation face à la transformation de la ville sur elle-même

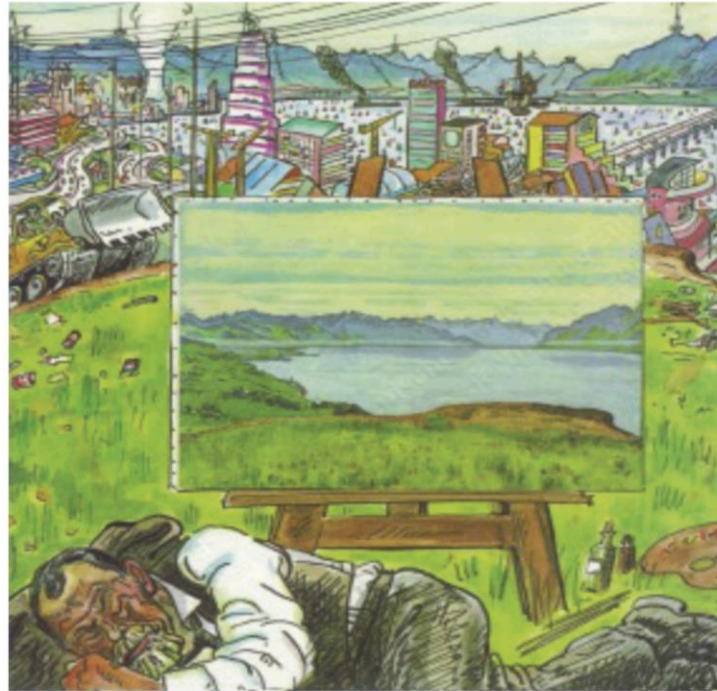


NON LE 13 AVRIL
À TAOUA

WWW.TAOUA-NON.CH

Une certaine image de la Suisse?

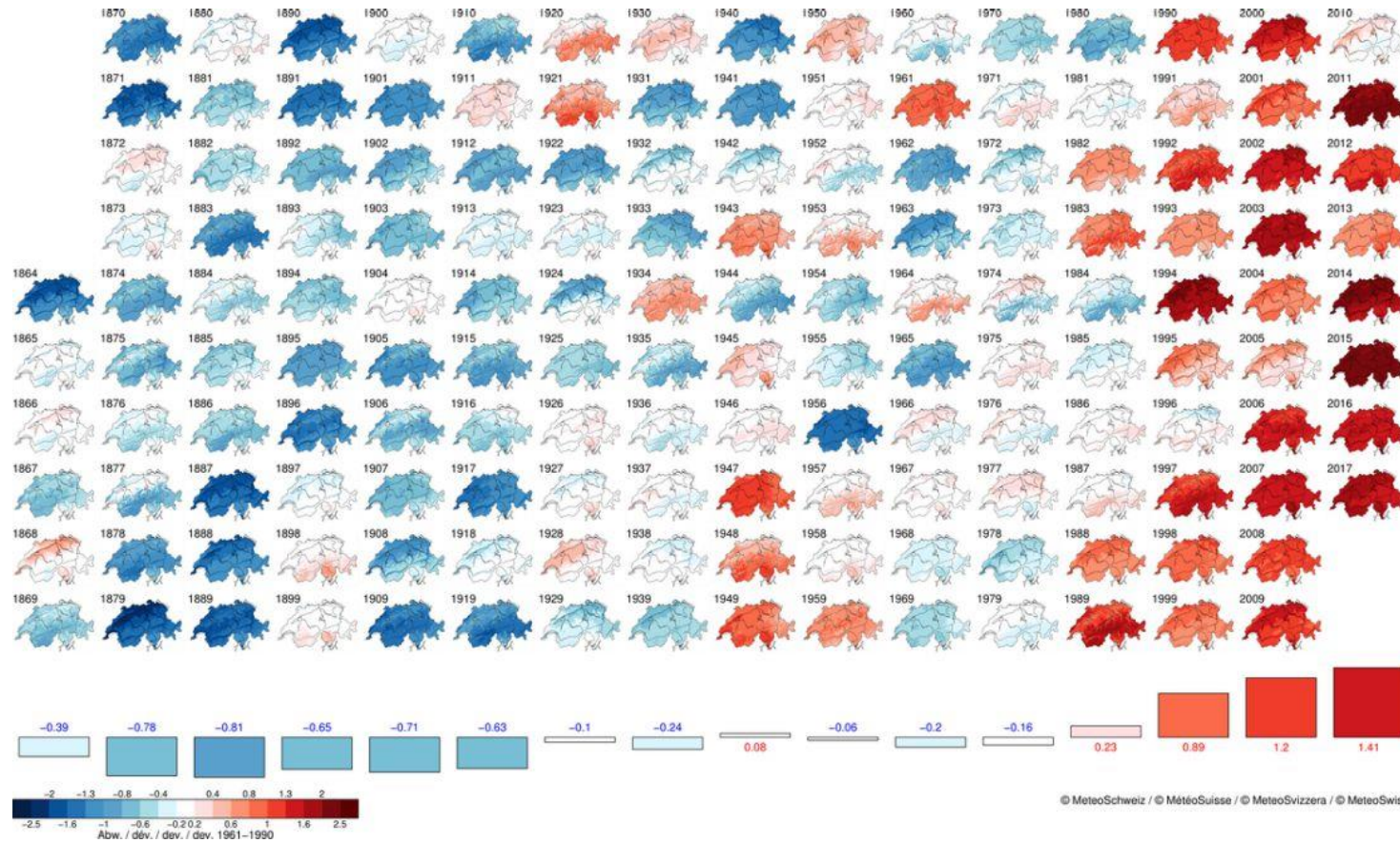
86 % des suisses vivent dans des zones urbaines...



Hans U Steger Landschaft am Genfersee (frei nach Ferdinand Hodler), Nebelspalter, Nr. 17 / 27.4.1982

Un contexte de changement climatique

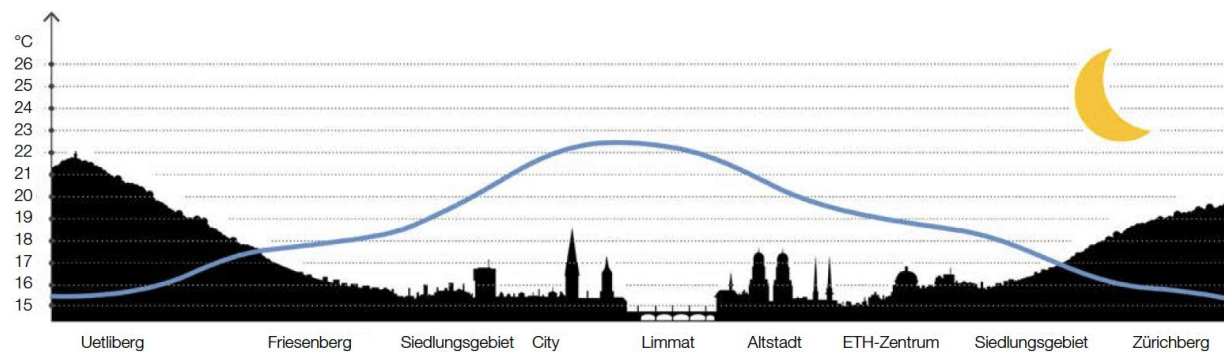
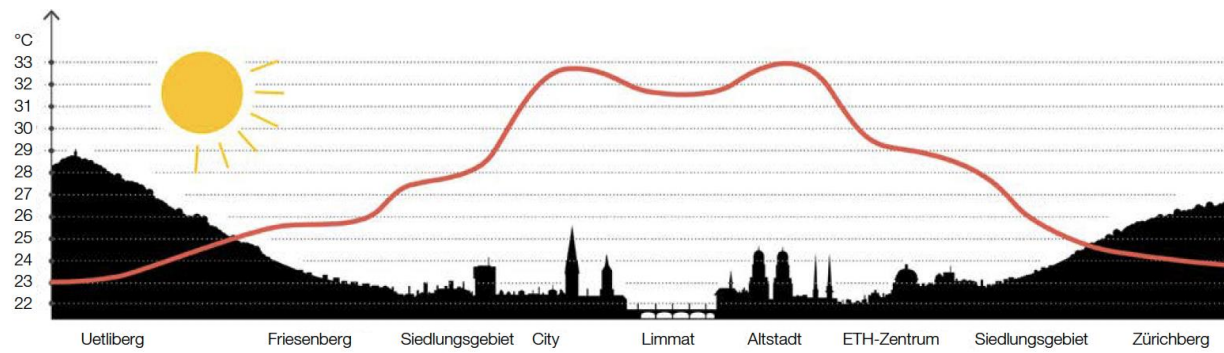
... qui rend ces problématiques plus aiguës encore



Sources : Météo CH

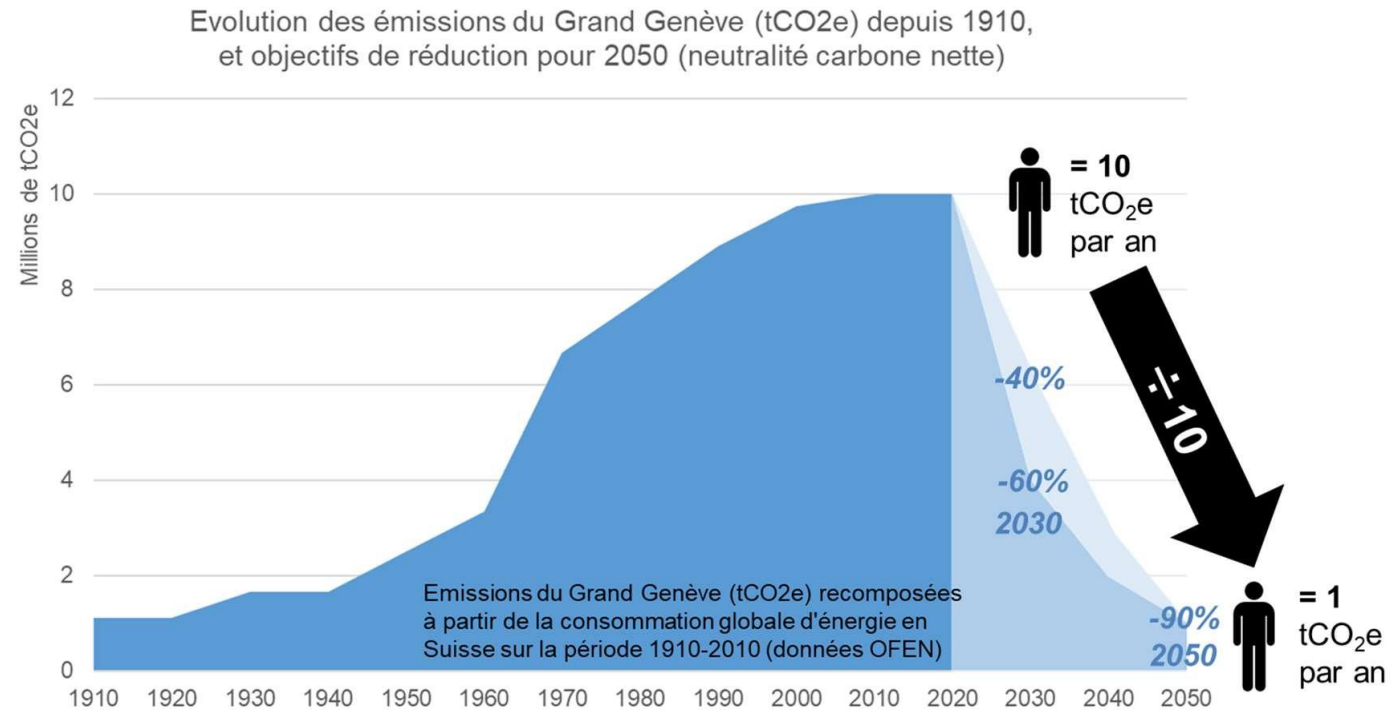
Le phénomène de l'îlot de chaleur urbain

... et la nécessité d'adapter nos villes pour y répondre



Objectif neutralité carbone en 2050 ...

... et des conséquences sur nos modes de vie et d'habiter qu'on a de la peine à imaginer



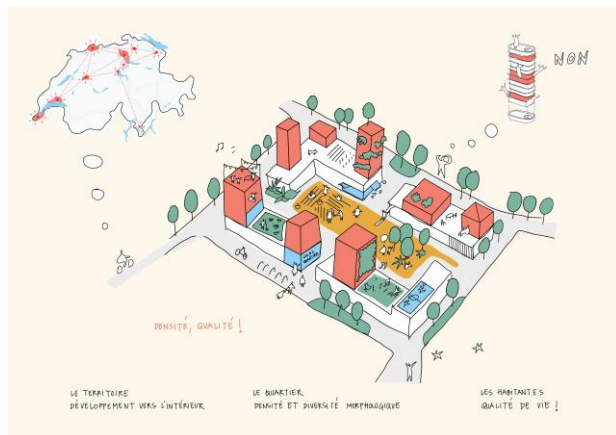
Source : Grand Genève

Co-construire la qualité urbaine
en activant simultanément trois leviers

Co-construire la qualité urbaine

en activant simultanément trois leviers

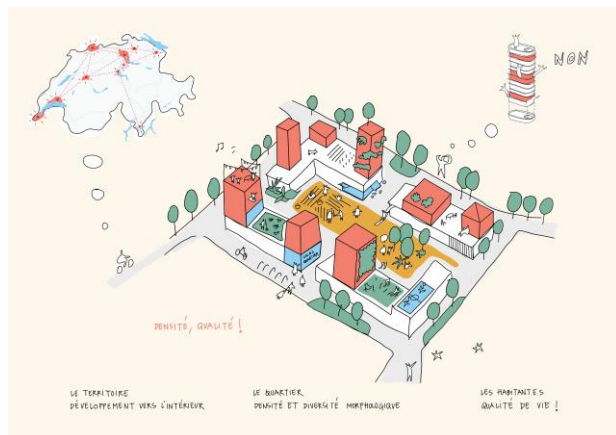
acquérir un langage
commun
pour permettre un
dialogue constructif



Co-construire la qualité urbaine en activant simultanément trois leviers

acquérir un langage
commun
pour permettre un
dialogue constructif

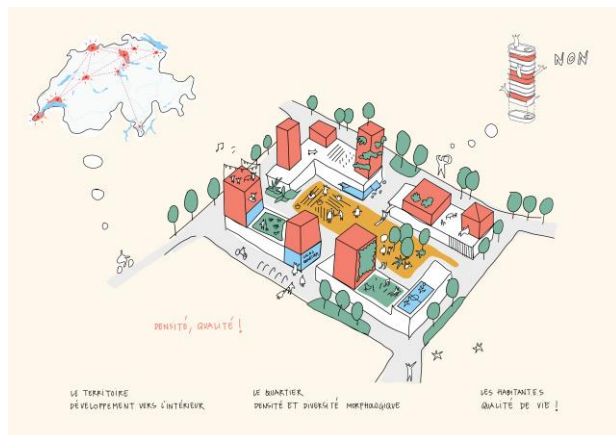
engager les démarches
en amont
et s'impliquer sur la
durée



Co-construire la qualité urbaine

en activant simultanément trois leviers

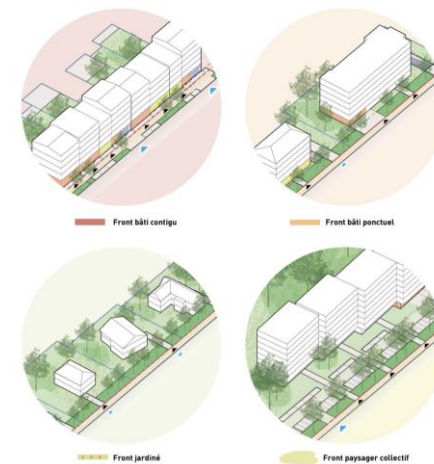
acquérir un langage
commun
pour permettre un
dialogue constructif



engager les démarches
en amont
et s'impliquer sur la
durée



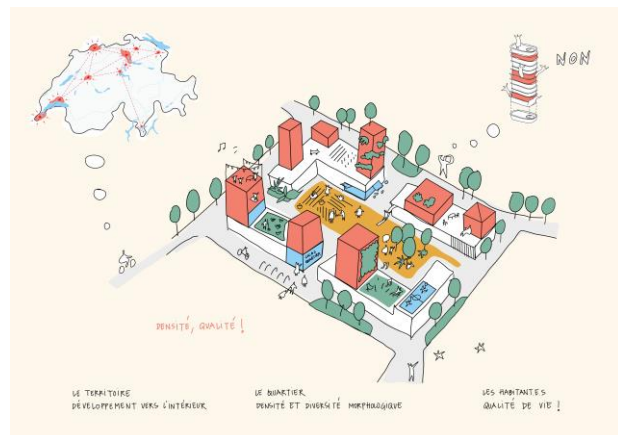
questionner les outils de dialogue
et de mise en œuvre
pour gagner en pertinence et en
flexibilité



Co-construire la qualité urbaine

en activant simultanément trois leviers

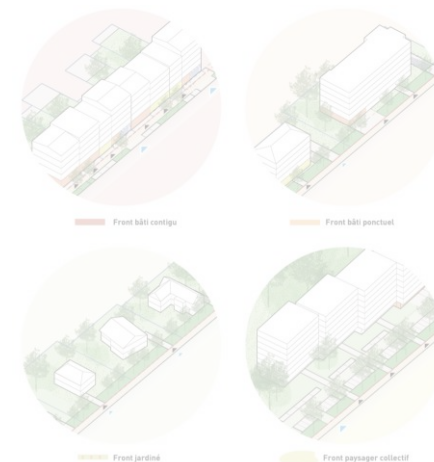
acquérir un langage
commun
pour permettre un
dialogue constructif



engager les démarches
en amont
et s'impliquer sur la
durée



questionner les outils de dialogue
et de mise en œuvre
pour gagner en pertinence et en
flexibilité



Le Forum Citoyen à Genève

Une expérience unique de démocratie participative

3000

Courriers envoyés

360

Personnes ayant répondu

30

Membres tiré·e·s au sort

étape
01

Tirage au sort du Forum

Une première phase s'est déroulée au mois d'août 2020, la seconde le 15 septembre lors d'une séance publique.

➔ Voir l'étape

étape
02

Installation du Forum

Le Forum est installé durant les Rencontres du développement

➔ Voir l'étape

étape
03

Formation des participant·e·s

Une formation générale est dispensée, première identification des thèmes clés

➔ Voir l'étape

étape
04

Audition des expert·e·s et audition

Les membres auditionnent des expert·e·s afin de mûrir leur réflexion.

➔ Voir l'étape

étape
05

Délibérations

Plusieurs journées de travail sont ensuite dédiées pour construire et consolider la ou les réponses à la question posée

➔ Voir l'étape

étape
06

Rédaction de l'avis final

Le Forum finalise son avis et décide à qui il souhaite transmettre son rendu final

➔ Voir l'étape

Le Forum Citoyen à Genève

Une expérience unique de démocratie participative



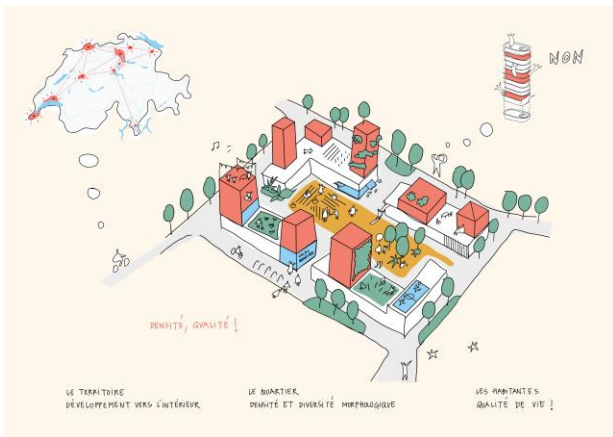
Le Forum Citoyen à Genève

Une expérience unique de démocratie participative

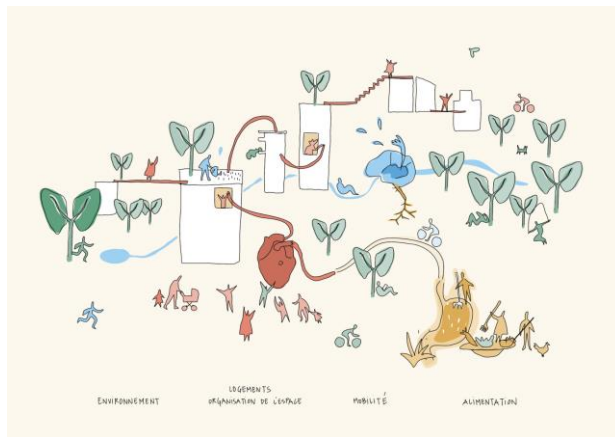


Un dialogue qui s'appuie sur un processus de formation intensif

... en lien avec la complexité des enjeux soulevés



densité-qualité



urbanisme et santé



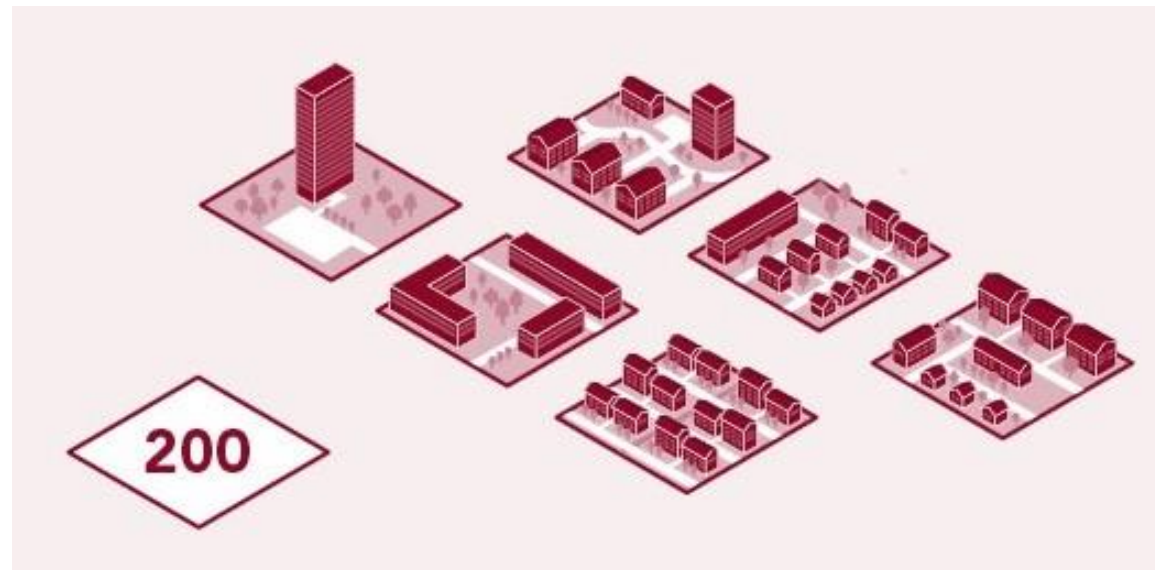
nature et biodiversité



neutralité carbone

Densité et forme urbaine

Déconstruire la relation directe entre densité et forme urbaine...



Densité et forme urbaine

Déconstruire la relation directe entre densité et forme urbaine...

Exemple: Prélaz, Lausanne

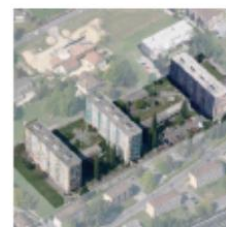


2.9 étages en moyenne



291 hab+emp/ha

Exemple: La Gracieuse, Morges



9.2 étages en moyenne



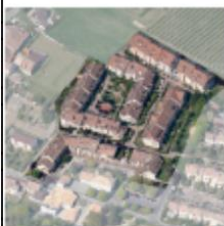
305 hab+emp/ha



Densité et forme urbaine

Déconstruire la relation directe entre densité et forme urbaine...

Exemple: Les Uttins, Prévèrenges




3.4 étages en
moyenne


215 hab+emp/ha



Exemple: Pré-Maudry, Morges



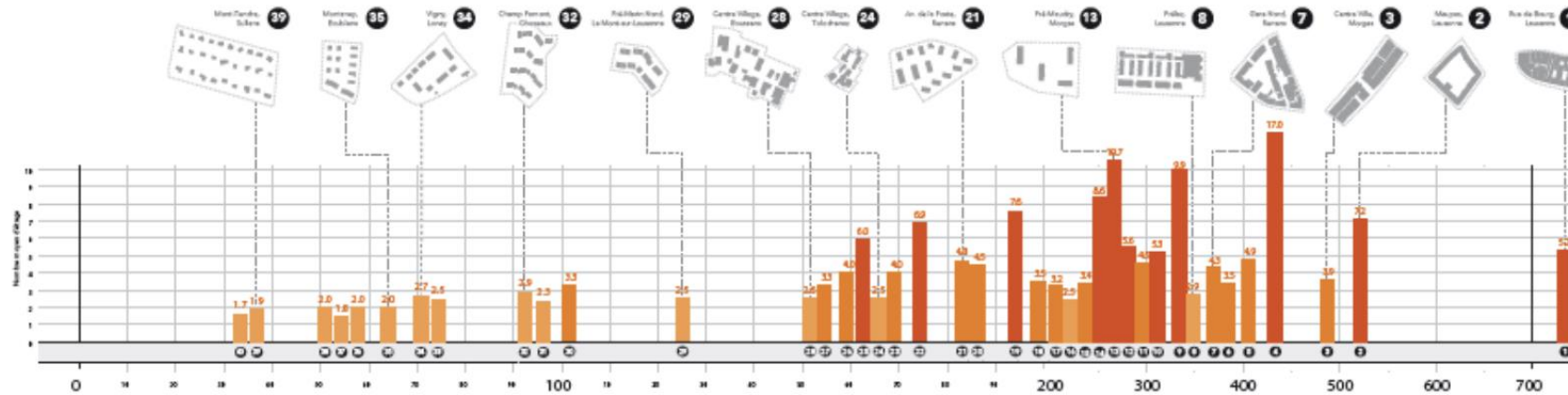

10.7 étages en
moyenne


227 hab+emp/ha



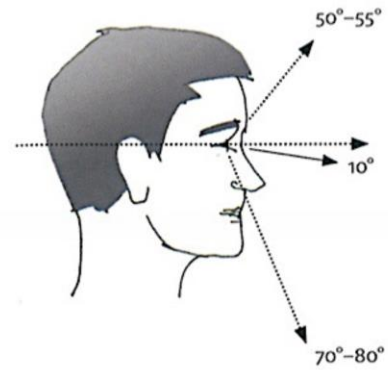
Densité et forme urbaine

Déconstruire la relation directe entre densité et forme urbaine...



Mobilité active, urbanité et santé

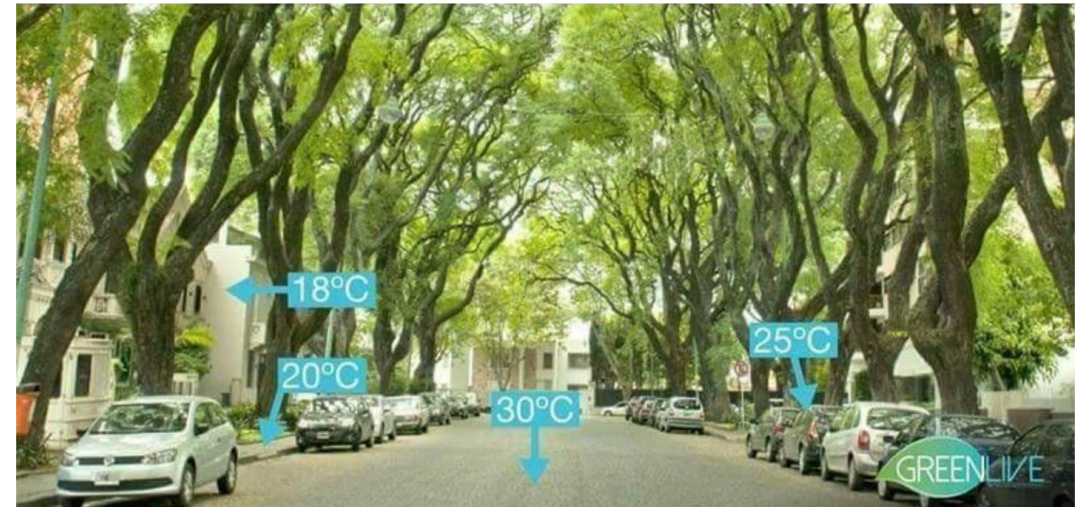
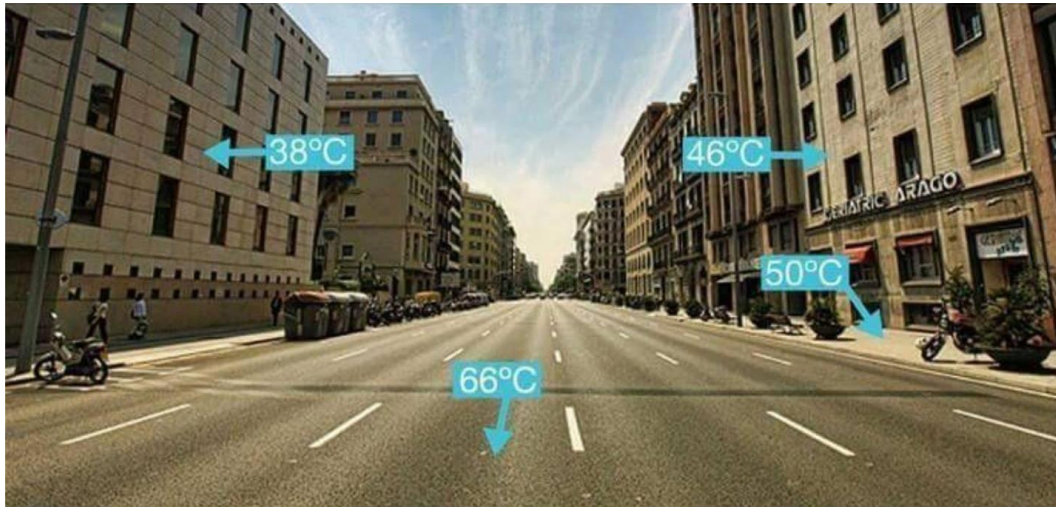
... des espaces publics qui encouragent la marche !



Photographies: GEHL Architects, *La dimension humaine*, Montreal, 2013

Le phénomène de l'îlot de chaleur urbain

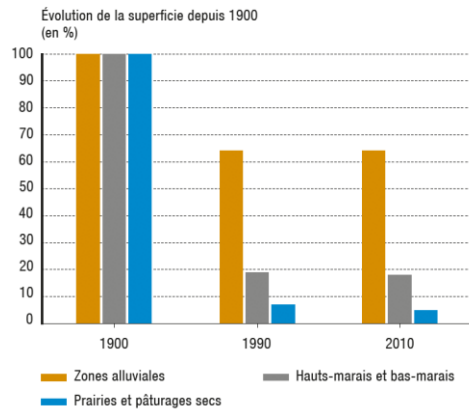
... effet bénéfique de la végétation



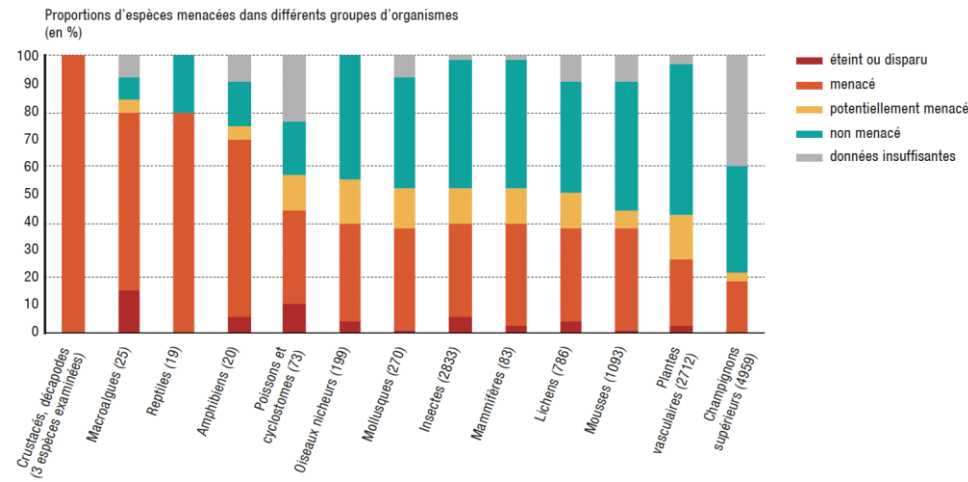
Barcelone & Buenos Aires

Biodiversité ?

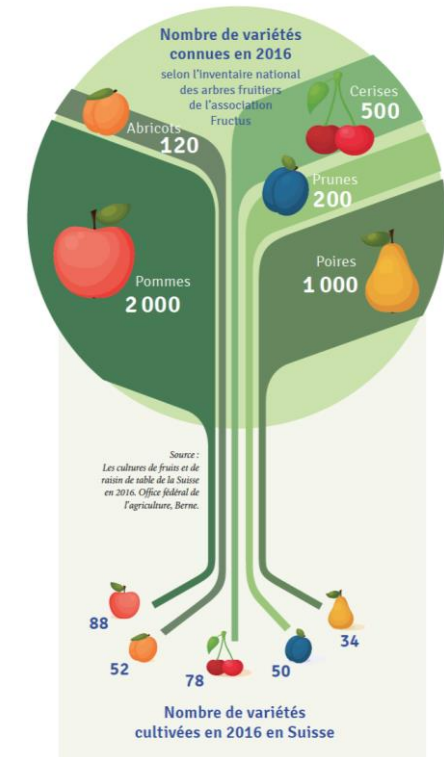
une situation critique... même en Suisse !



Les milieux naturels disparaissent



Un tiers des espèces est en danger



Appauvrissement de la diversité génétique

Source : OFEV, 2016

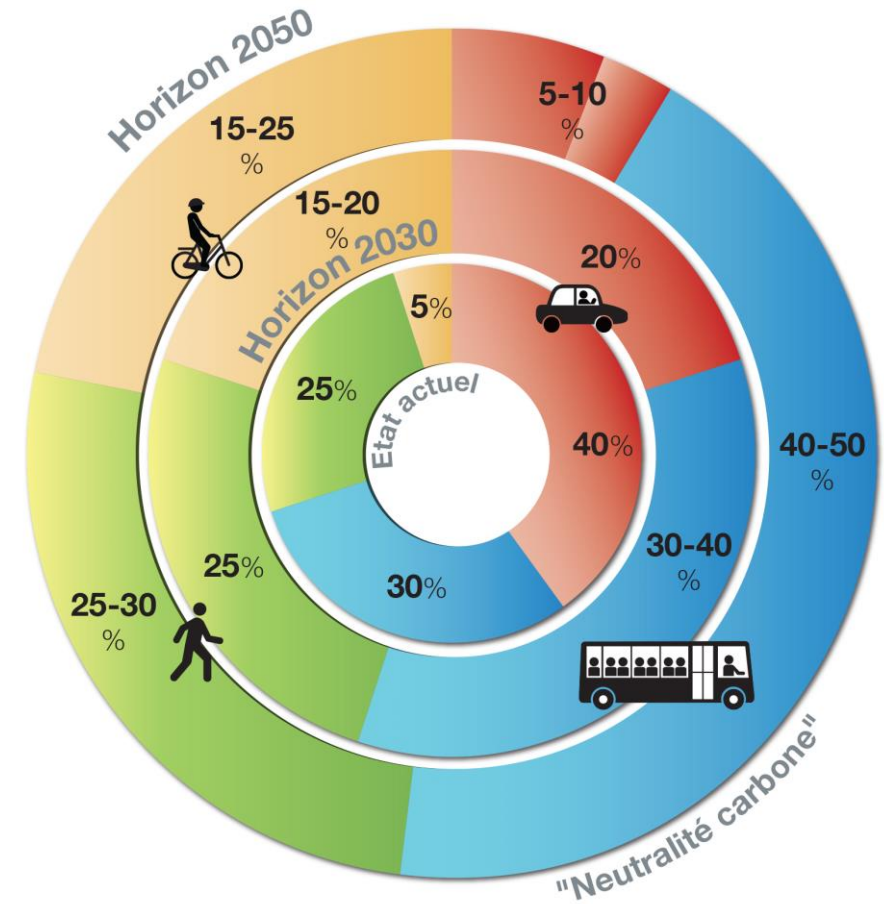
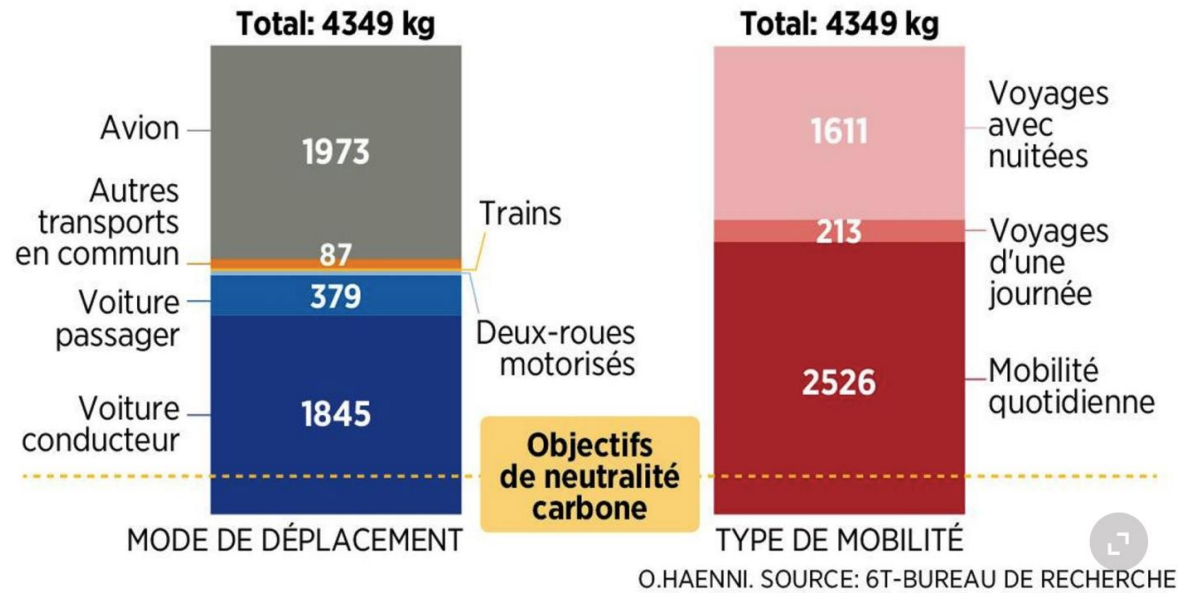
Source : Indicateurs sur l'agriculture industrielle, Revue durable, n°59

Des transformations profondes

... mobilité à bas carbone

La mobilité annuelle des Vaudois

Moyenne des émissions annuelles de kilos de CO₂ par personne



Source: Transitec, urbaplan

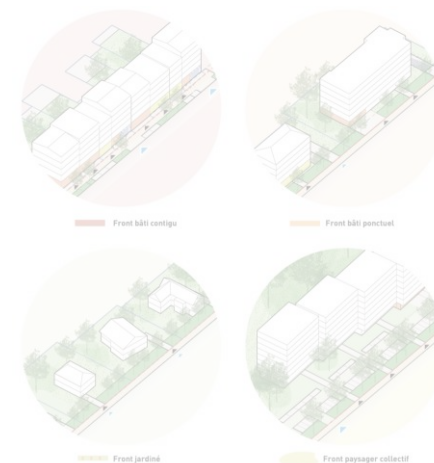
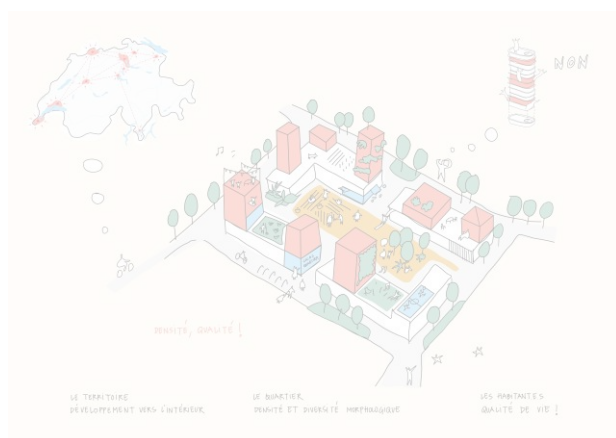
Co-construire la qualité urbaine

en activant simultanément trois leviers

acquérir un langage
commun
pour permettre un
dialogue constructif

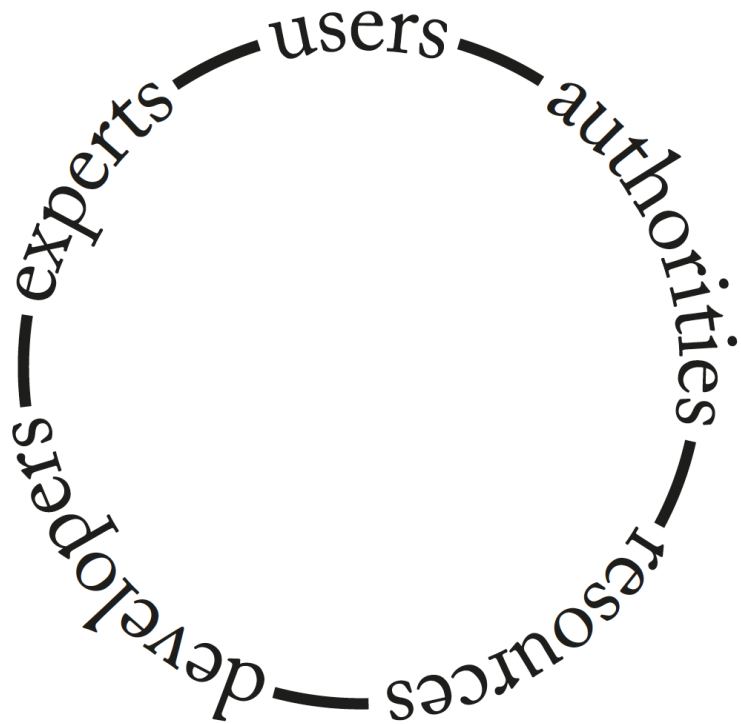
engager les démarches
en amont
et s'impliquer sur la
durée

questionner les outils de dialogue
et de mise en œuvre
pour gagner en pertinence et en
flexibilité

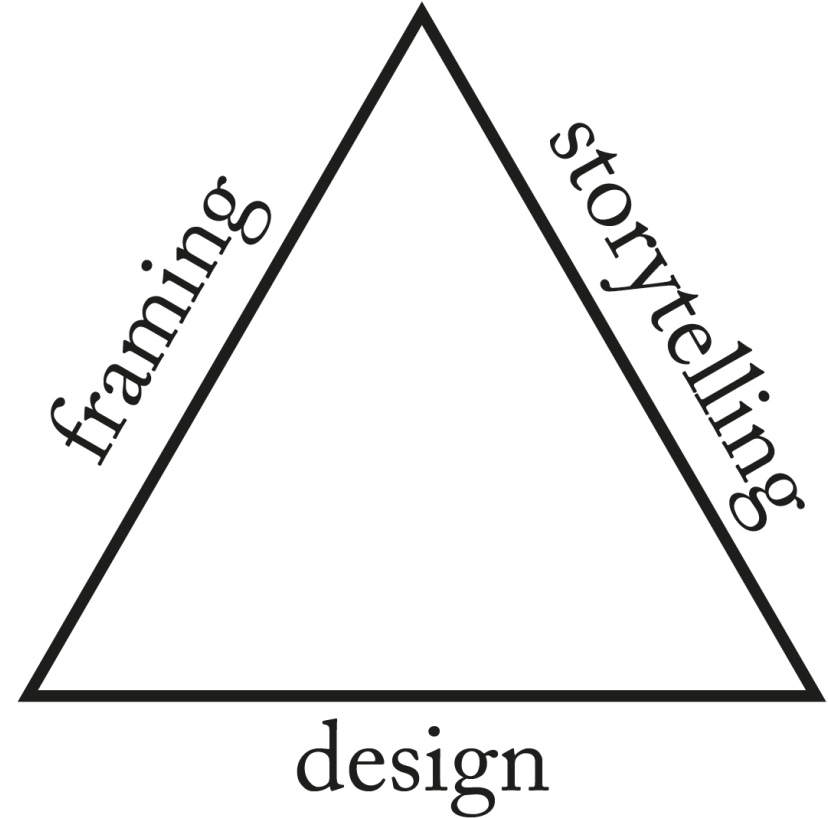


Flouter le limites

Déconstruire les silos thématiques, les groupes d'acteurs et les étapes de projet



+



Agir rapidement et permettre la formulation d'objectifs politiques déterminés...

... tout en anticipant le temps long de l'urbanisme

PROJET / Suisse, 48 heures chrono pour un « cœur de ville »

Nyon, lundi 22 avril 2013, 8 h 00. Dans une salle donnant de plain-pied sur la place du Château, quinze personnes sont assises autour d'une grande table. Certaines se connaissent, d'autres non. Aux murs, quelques plans. Sur la table, des cartes, des rouleaux de calque, des feutres de couleur. Un peu d'excitation dans l'air, de nervosité aussi, de trac sans doute. Par Richard Quincroft (1948-2013)

Ce sont les premières minutes d'un marathon d'urbanisme qui va durer deux jours, mettre la créativité des professionnels à rude épreuve, bousculer les projets des élus et des investisseurs et produire un concept neuf, le « cœur de ville » de Nyon. L'efficacité de l'urbanisme dépend de sa capacité d'allier l'imaginaire et l'opérationnel : de mettre en cohérence vision et action, volonté et réalisation, projet et exécution. Or ces deux registres ont une singulière propension à se désaccorder : les visions à décrocher du réel pour se perdre en rêveries sans fin ; les actions à oublier leur finalité et à se concrétiser au coup par coup, sous influence. C'est pourquoi il faut, périodiquement, les réaccorder. Tel fut le but de l'atelier créatif du 22 avril 2013.

UNE ATONIE ÉTONNANTE

Nyon est une ville moyenne de près de 20 000 habitants. À mi-chemin entre Genève et Lausanne, au bord du lac Léman, réputée pour ses festivals de notoriété internationale (Paléo, Visions du Réel, Arts Vivants, etc.), elle bat tous les records de croissance en Suisse. Or son centre-ville présente des signes d'atonie étonnants, sans commune mesure avec sa prospérité : à côté de la gare desservie par 150 trains par jour se trouve une grande parcelle aux herbes folles faisant office de parking, la place de la gare consistant en un assemblage d'aménagements provisoires : dans la rue principale, la diversité commerciale régresse et l'animation disparaît très vite dans les rues voisines ; tout près du château, un grand parking en surface occupe toujours une esplanade de deux hectares. Consciente que le potentiel du centre-ville est sous-utilisé alors qu'il polarise un bassin de plus de 100 000 habitants, la municipalité a décidé d'en faire le projet phare de la législature 2011-2016. Pour passer à l'acte, elle dispose de leviers d'action importants puisque, non contente d'avoir le pouvoir d'urbanisme, elle est propriétaire des principales grandes parcelles en attente autour du centre-ville. En fait, les projets ne manquent pas, mais, à l'exception d'une grande opération immobilière (la Morêche), aucun n'avait eu assez de force pour se voir concrétisé. Ils



avaient fini par former un nœud d'intentions inabouties, se bloquant mutuellement. Ainsi, un projet routier de « petite ceinture » avait été refusé par référendum, puis remplacé par un projet de tunnel sous les voies CFF qui peinait à convaincre : du coup, l'aménagement de la place de la Gare était paralysé. Au nord des voies CFF, un projet de grand centre commercial posait problème. Au sud, près du château, les deux hectares du parking de Perdtemps faisaient rêver à bien d'autres affectations, plus utiles à la vocation culturelle et touristique de Nyon, mais le débat sur la programmation s'annonçait difficile.

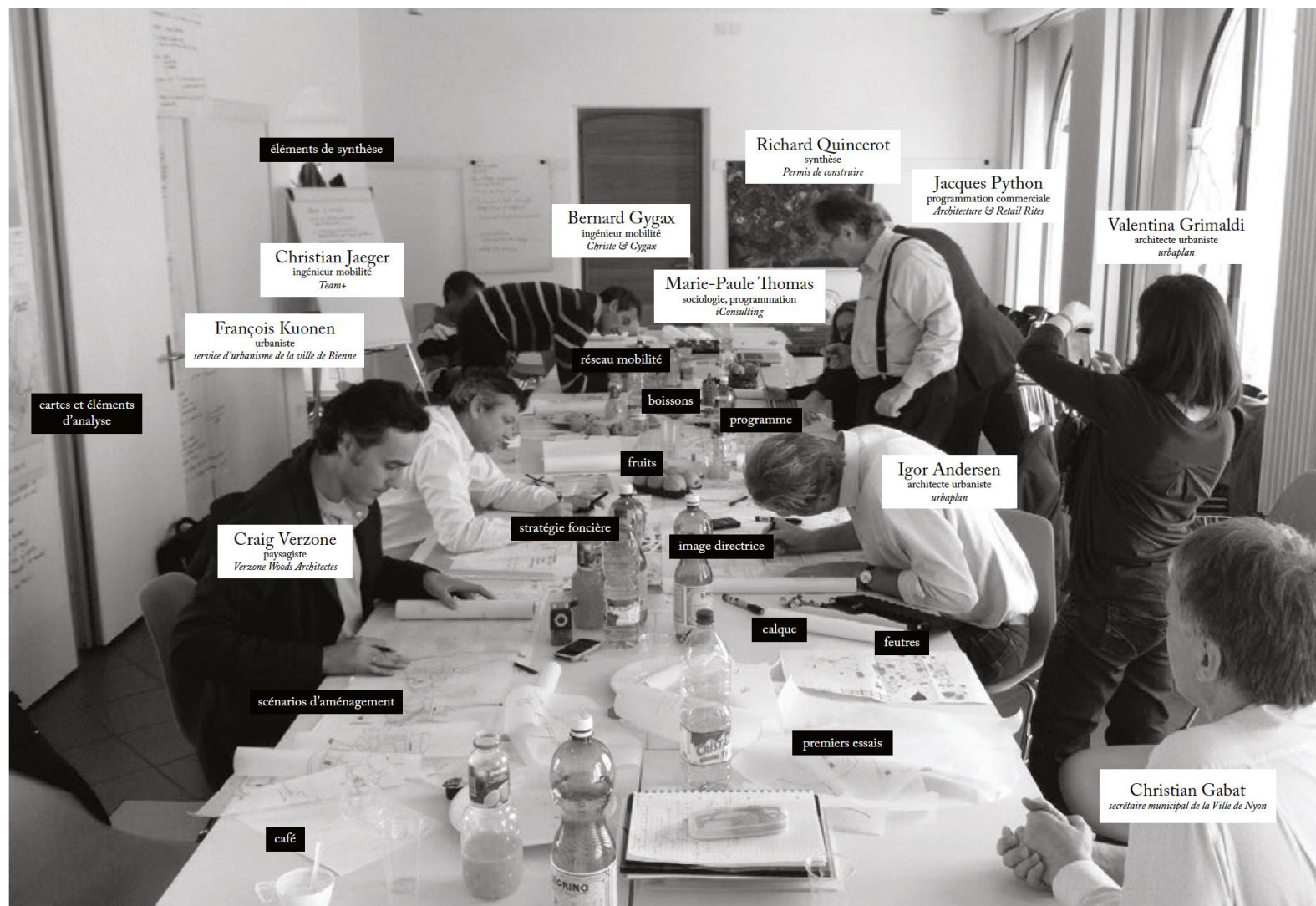
ATELIER CRÉATIF NON-STOP

Il était grand temps de changer d'échelle, de réexaminer ces divers projets inaboutis dans un cadre plus large qui permette de redéfinir leur raison d'être, de les programmer et de les débloquer. Comment opérer ? Fallait-il lancer une procédure coûteuse de mandat d'études parallèles (MEP) « à la Suisse », qui aurait pris des



De l'importance de la simultanéité...

... et du mélange des genres



urbaplan – ateliers créatifs «cœur de ville » - Nyon, 2013

Formuler une vision politique long-terme...

... et s'ouvrir à une exploration continue



Formuler une vision politique long-terme...

... et s'ouvrir à une exploration continue

Cœur de ville : des projets emblématiques

Revitaliser le centre-ville de Nyon est l'objectif phare de la Municipalité. C'est à la suite de plusieurs ateliers que le concept « Cœur de ville » est né fin 2013, concrétisé par la suite par cinq projets emblématiques.

En adoptant également le concept d'évolution des rives du lac, la Municipalité complète, en toute cohérence, son ambition pour l'amélioration globale du cadre de vie de tou-te-s les Nyonnaises et Nyonnais.

parc et parking Perdtemps

un nouveau poumon vert au centre-ville, en mettant le parking en souterrain.

îlot Usteri

création d'un nouveau quartier dans un environnement de qualité à l'ouest de Perdtemps.

place du Château

une fois les rez-de-chaussée libérés, une place animée avec terrasses et commerces.

nord de la gare

un quartier du Martinet repensé avec un programme de logements et de commerces.

place de la Gare

un espace au sud des voies réaménagé pour devenir une véritable place accueillante et dynamique.

rives du lac

des rives réaménagées permettant une continuité avec l'animation retrouvée du centre-ville.

Perdtemps : un écrin de verdure au centre-ville

La création d'un parc public et la mise en souterrain du parking Perdtemps – projet emblématique de la législature 2016-2021 – signent la mise en oeuvre très concrète par la Municipalité du concept « Cœur de ville ».

En libérant cet espace public majeur, l'objectif est de renforcer l'animation du centre-ville en assurant la continuité de la « boucle des adresses » : un parcours de terrasses, de places publiques et de commerces, amenant les citoyens de la gare à la place du Château, tout en passant par l'avenue Viollier.

2016

Une série d'ateliers – regroupant des experts en urbanisme, paysagisme, immobilier, mobilité et génie civil – a permis de préciser le concept et de définir des grands principes d'aménagement.

2018

La Municipalité a lancé une procédure d'urbanisme – sous forme de mandats d'étude parallèles (MEP) – mettant 9 équipes en concurrence afin de concrétiser l'aménagement du parc et la mise en souterrain du parking actuel.

2019

Le projet intitulé « Pleine terre » a été désigné lauréat par la Municipalité. Le groupe composé des membres suivants a été mandaté : Paysagestion (pilote), Localarchitecture (architecte), Kung et associés (ingénieur civil) et mrs partner (mobilité).



Démarche participative

« Du square au futur parc Perdtemps »

Entre septembre 2018 et juin 2019, un groupement citoyen a participé activement au concours d'urbanisme (MEP) pour l'aménagement du futur parc Perdtemps, lors de plusieurs ateliers sur le terrain et de tables rondes.

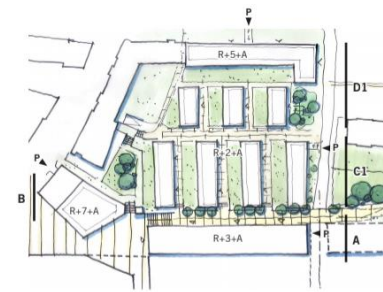
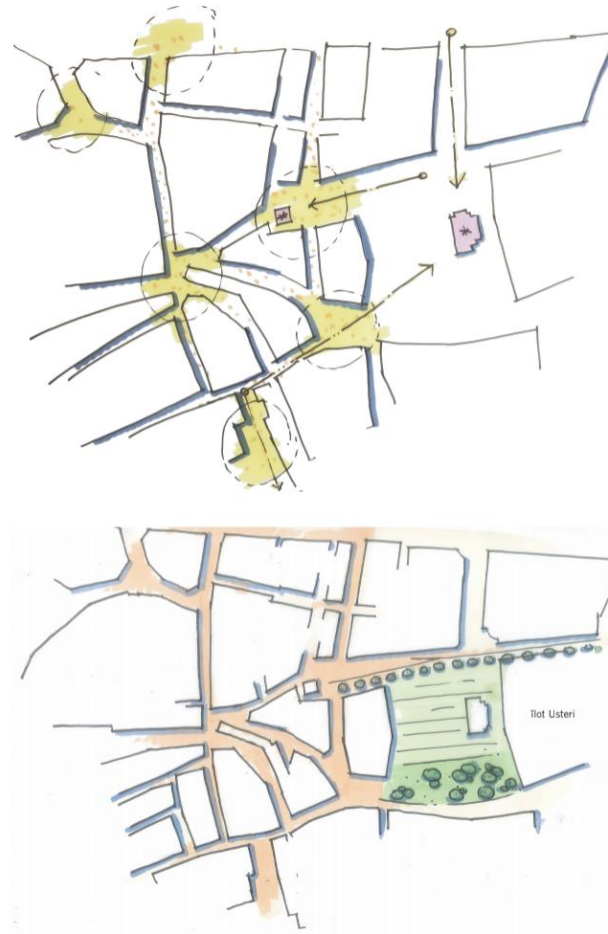
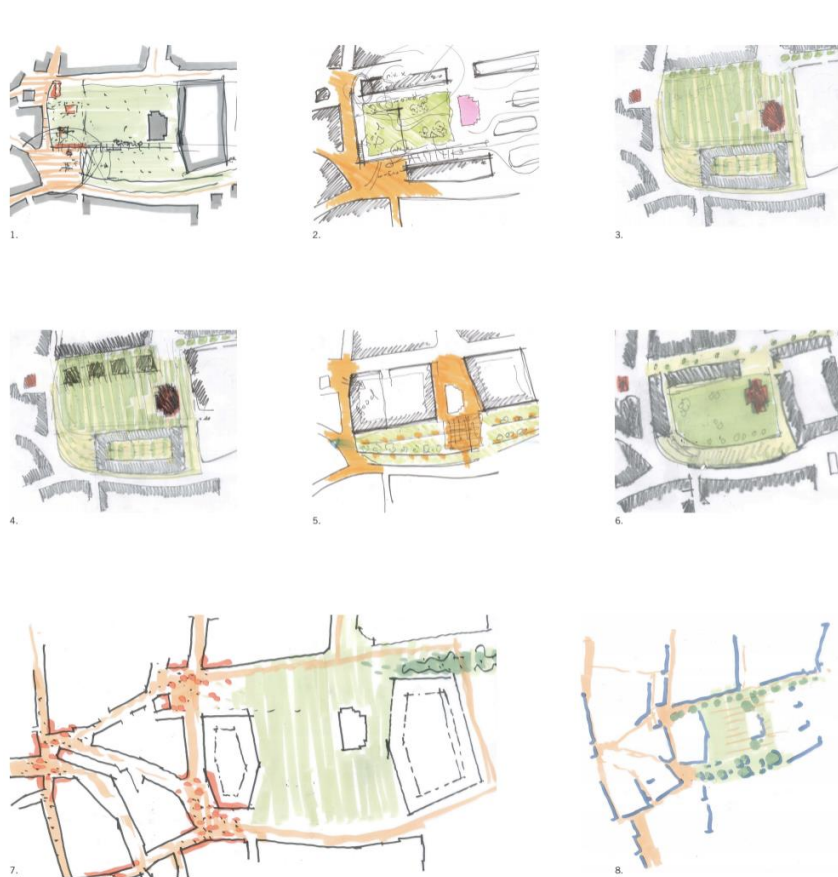
Deux représentants ont été intégrés au jury d'experts en tant que porte-paroles afin de formuler des idées et envies sur les usages possibles dans le futur parc.

Une synthèse détaillée des recommandations issues des citoyen-ne-s, ainsi que plus d'informations sur l'entier du processus participatif sont disponibles sur www.participanyon.ch/perdtemps.

Ma ville, notre espace
PARTICIPANYON.CH

Formuler une vision politique long-terme...

... et s'ouvrir à une exploration continue



Variante I - inspirée du PQ en vigueur

Estimation SBP (m²)

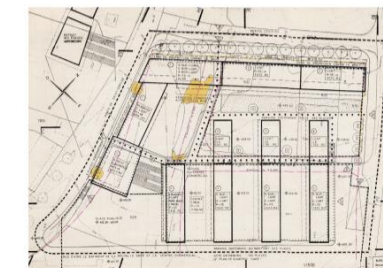
Surfaces de la commune :	22'700 m ²
• Bâtiment administratif / de services à la population - A	8'000 m ²
• Hôtel / restaurant - B	7'500 m ²
• Logements - C1	7'200 m ²
Surfaces des propriétaires privés :	10'500 m ²
• Logements - D1	10'500 m ²
Total SBP estimées	33'200 m²



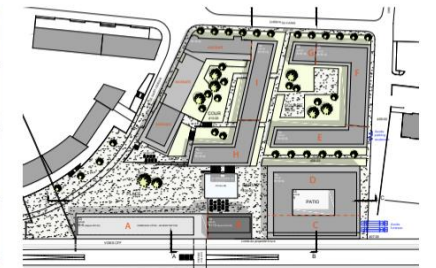
Variante II - inspirée du projet Martinet (variante F3.0)

Estimation SBP (m²)

Surfaces de la commune :	25'000 m ²
• Bâtiment administratif / de services à la population - A	8'000 m ²
• Hôtel / restaurant - B	7'500 m ²
• Logements - C2	9'500 m ²
Surfaces des propriétaires privés :	12'500 m ²
• Logements - D2	12'500 m ²
Total SBP estimées	37'500 m²



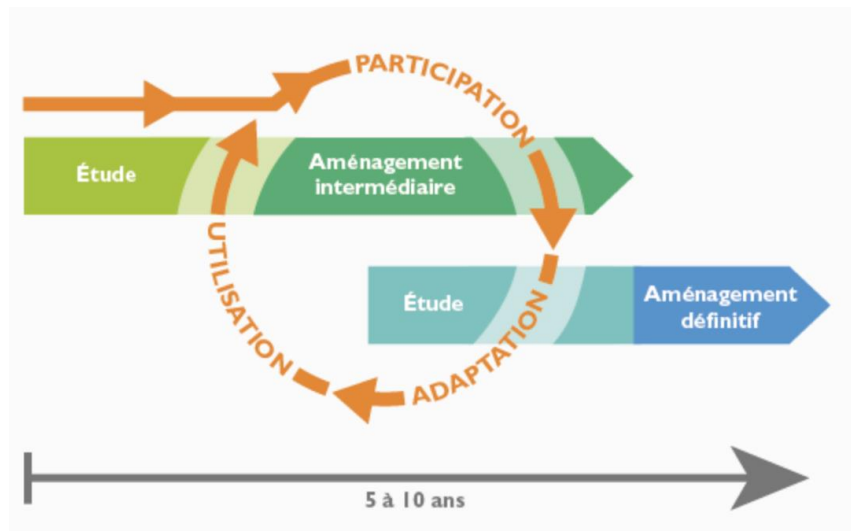
Plan de quartier en vigueur - 26'005 m² SBP (dont 11'790 m² en SBP commerciales)



Projet Martinet - Variante F3.0 - 54'470 m² SBP (dont 23'997 m² en SBP logement)

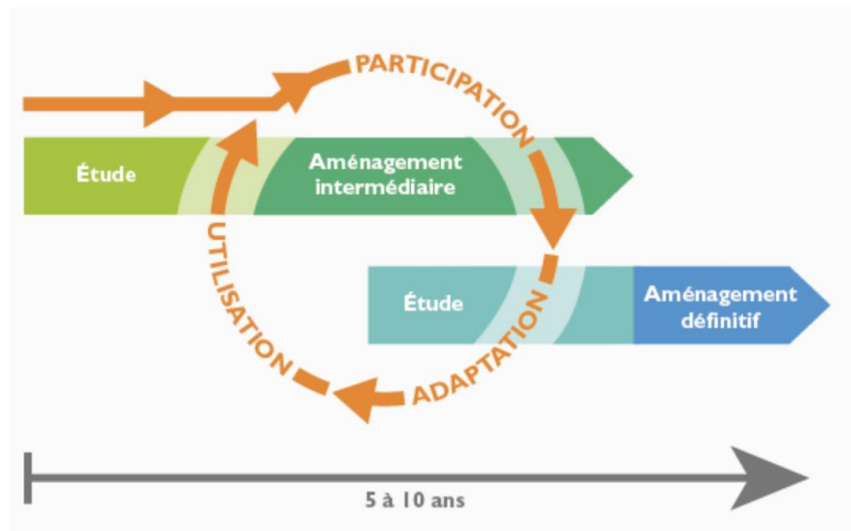
Formuler une vision politique long-terme...

... et s'ouvrir à une exploration continue



Formuler une vision politique long-terme...

... et s'ouvrir à une exploration continue



Le moment venu...

... stabiliser des projets précis



Adapter les processus conventionnels de concours...

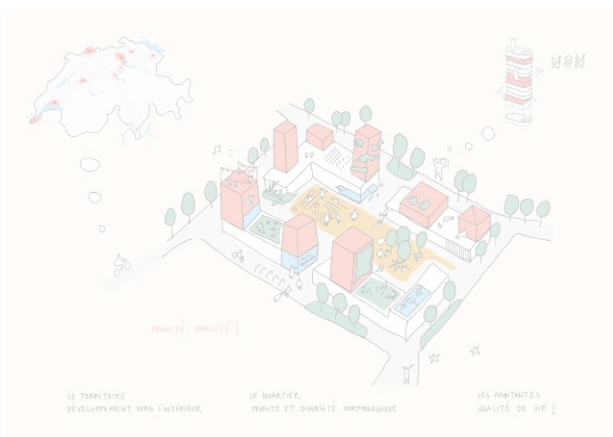
... pour y inclure des groupements citoyens



Co-construire la qualité urbaine

en activant simultanément trois leviers

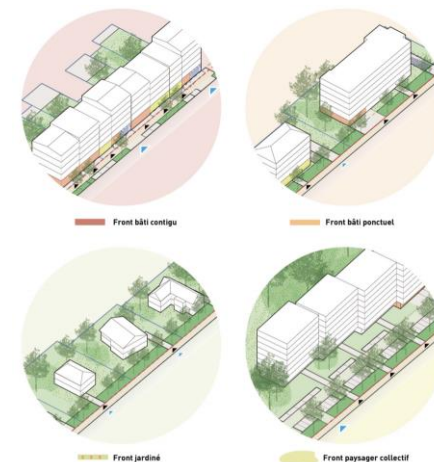
acquérir un langage
commun
pour permettre un
dialogue constructif



engager les démarches
en amont
et s'impliquer sur la
durée



questionner les outils de dialogue
et de mise en œuvre
pour gagner en pertinence et en
flexibilité



S'engager dans un processus de travail ouvert

... qui multiplie les modes d'interaction pour produire du savoir



S'engager dans un processus de travail ouvert

... qui multiplie les modes d'interaction pour produire du savoir



S'engager dans un processus de travail ouvert


... qui multiplie les modes d'interaction pour produire du savoir



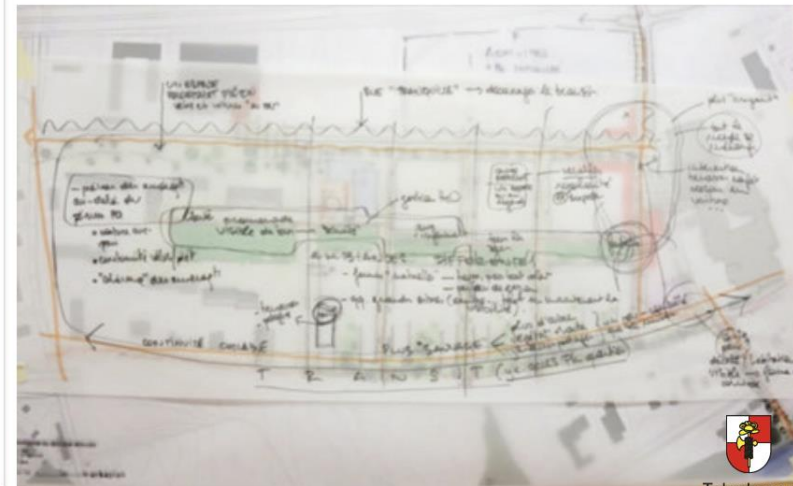
S'engager dans un processus de travail ouvert

... qui multiplie les modes d'interaction pour produire du savoir

FLUX & ÉCHELLES	ACTIVITÉS & USAGES	AMBIANCE & AMÉNAGEMENT	CONFORT	TRANSITION PUBLIQUE/PRIVÉE
<p>/ Qui sont les acteurs, privilèges de cet espace ?</p> <p>/ Quel genre d'activités y fait-on, individuelles/collectives, sportives/organisées, quotidiennes/vivantes/esthétiques ?</p> <p>/ Quelles sont les heures auxquelles les espaces publics doivent être actifs ?</p> <p>/ Quels flux sont prioritaires dans cet espace : piétons, vélos, voitures ?</p> <p>/ Quelle est la nature des lieux dans lesquels il est possible de s'arrêter, agir, de jouer, de voir, de découvrir, de passer ?</p>	<p>/ Quels types de matériaux et de végétation définissent l'ambiance de cet espace ?</p> <p>/ Quelle lumière et quelles couleurs définissent l'atmosphère de cet espace ?</p> <p>/ Quel rapport au paysage plus large ?</p>	<p>/ Quels éléments assurent le confort visuel, physique, des températures, l'ombrage ?</p> <p>/ Est-ce un espace calme ou bruyant ?</p> <p>/ Qu'est-ce qui renforce la perception de sécurité ?</p>	<p>/ Quel niveau d'ouverture au pied du bâtiment ?</p> <p>/ Comment est gérée la transition de l'espace public à l'espace privé ?</p> <p>/ Quels distans d'une façade à l'autre ?</p>	

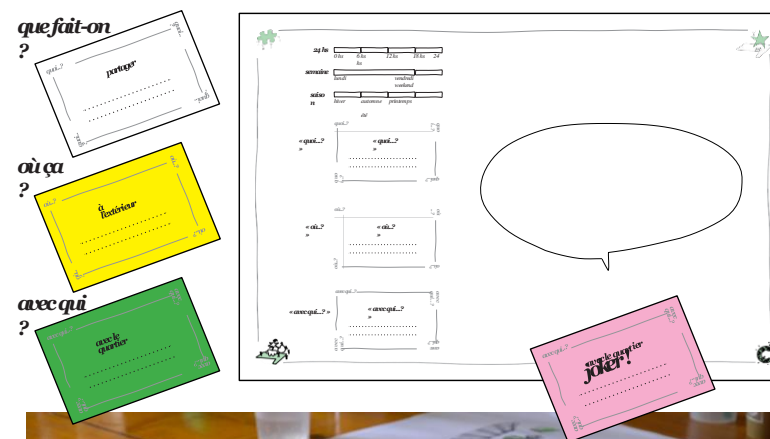
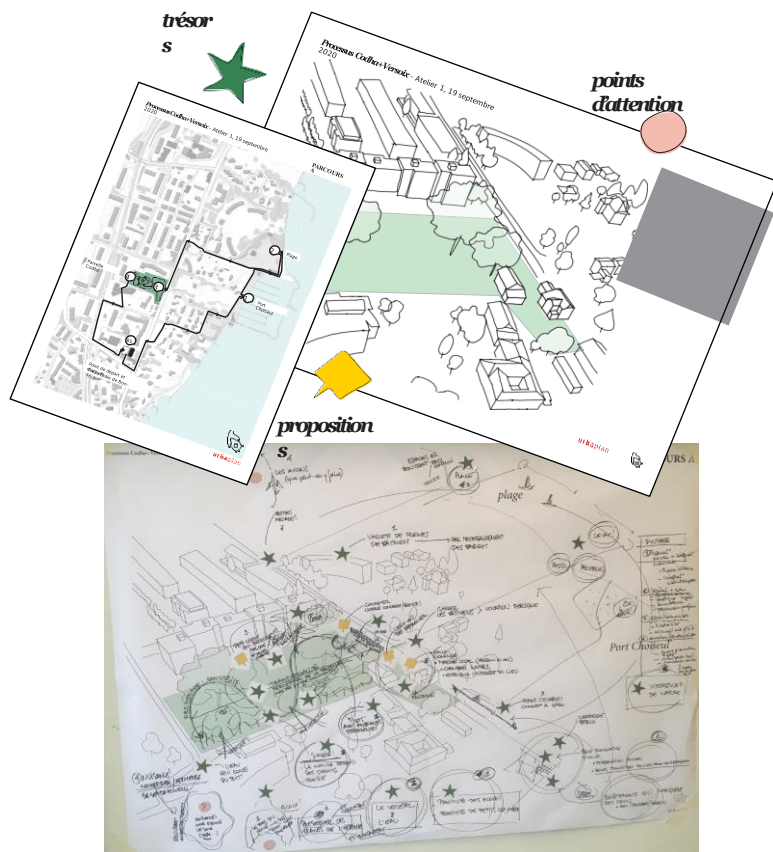


juin 2015 **urbaplan**



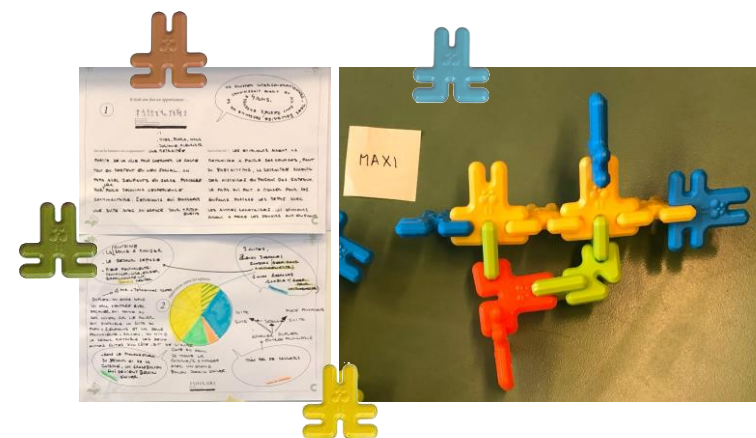
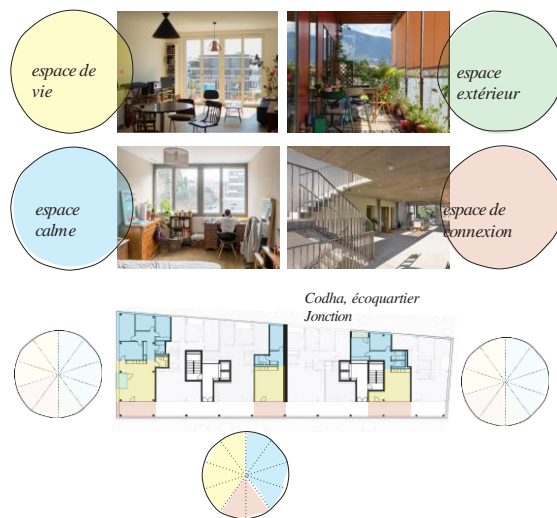
S'engager dans un processus de travail ouvert

... qui multiplie les modes d'interaction pour produire du savoir



S'engager dans un processus de travail ouvert

... qui multiplie les modes d'interaction pour produire du savoir



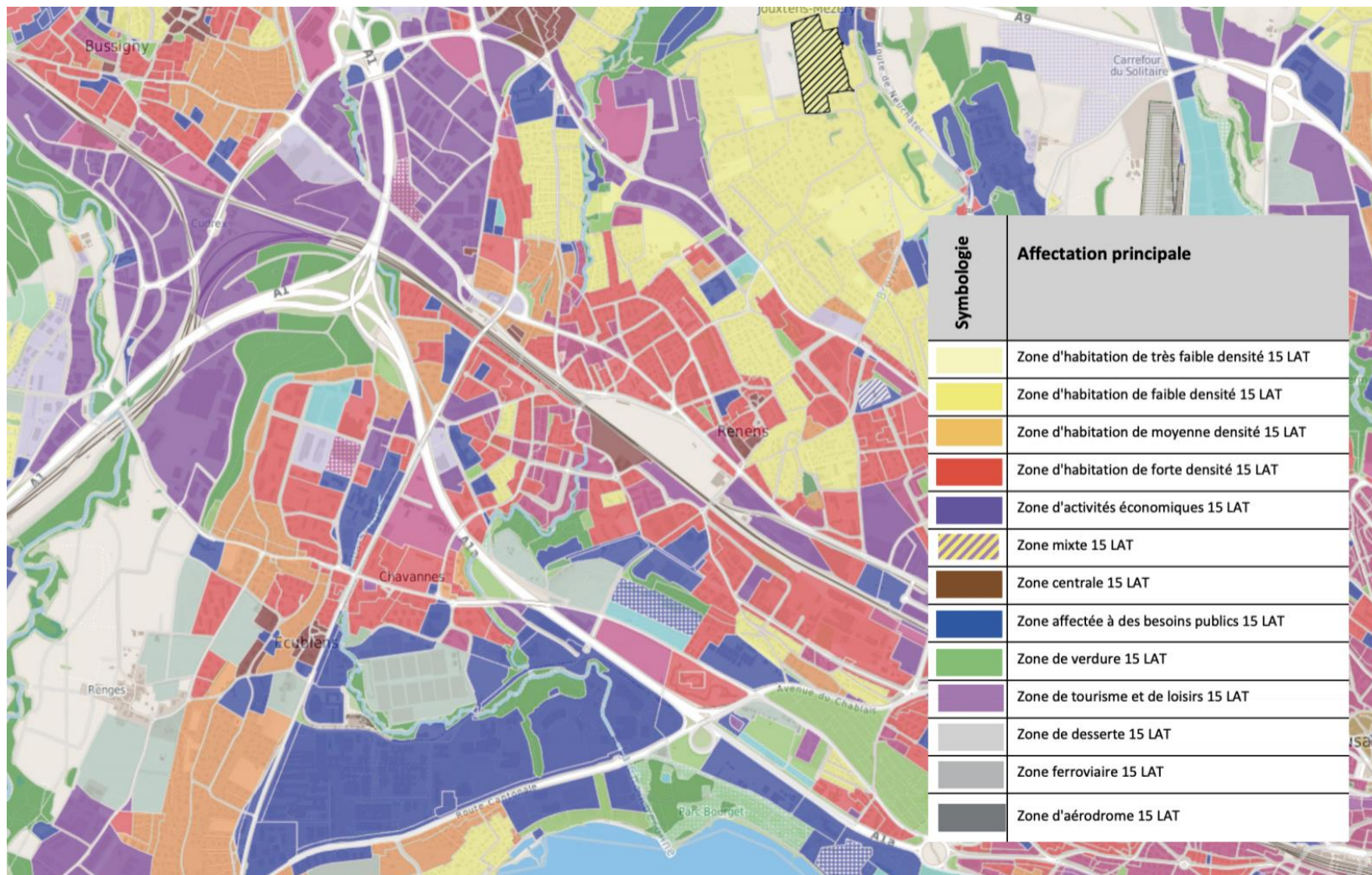
S'engager dans un processus de travail ouvert

... qui multiplie les modes d'interaction pour produire du savoir



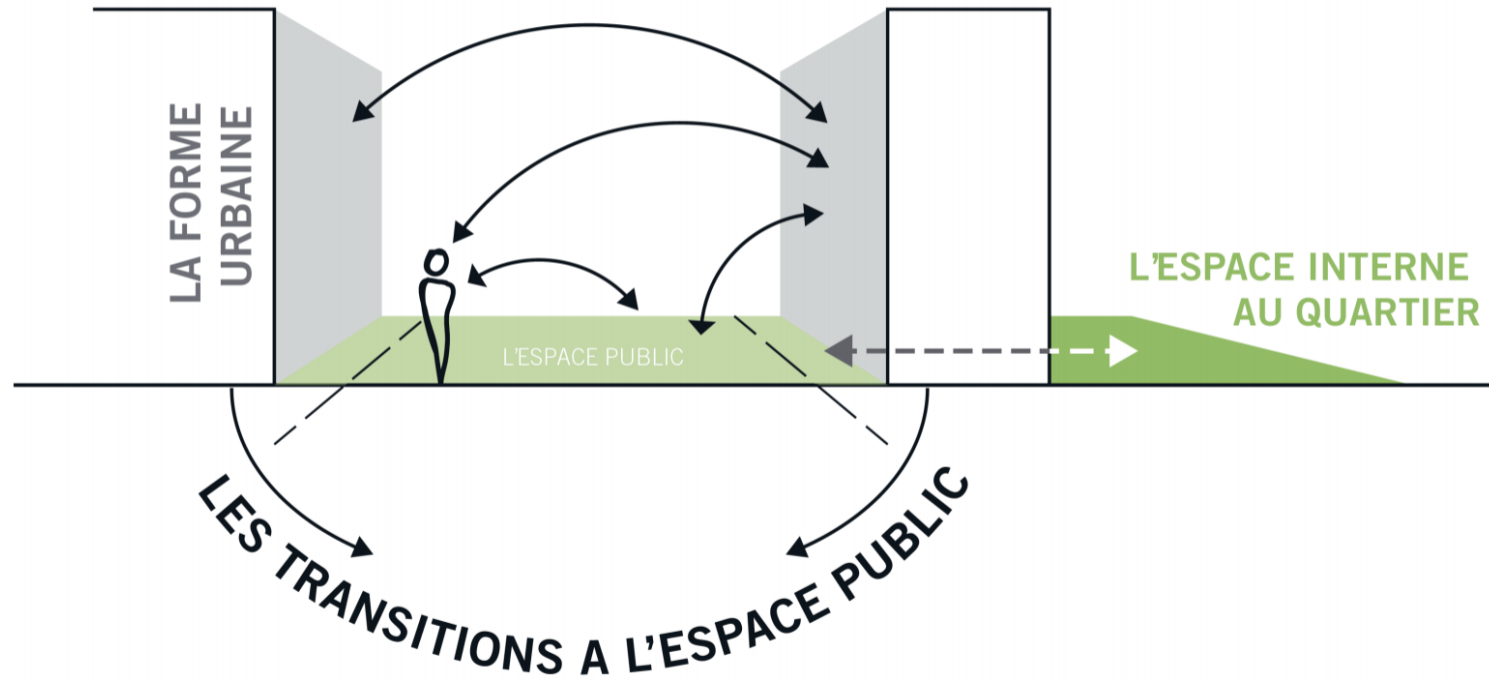
Questionner les outils réglementaires

Pour offrir des meilleures garanties de réalisation

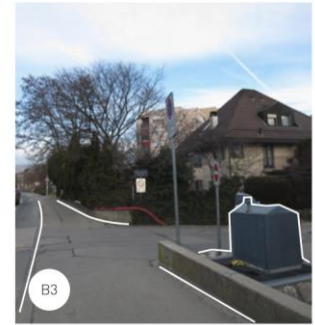
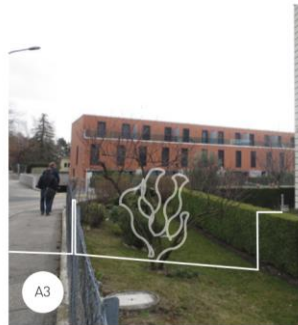


Questionner les outils réglementaires

Passer de ratios numériques aux indicateurs morphologiques

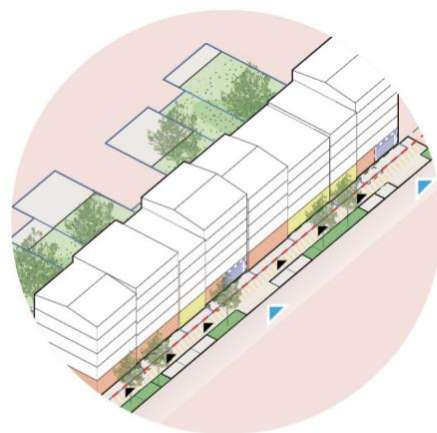


Questionner les outils réglementaires de l'importance du traitement des fronts urbains

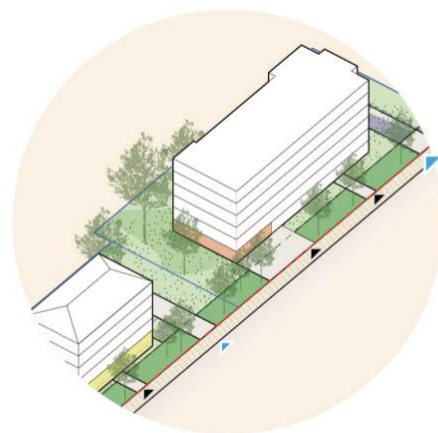


Questionner les outils réglementaires

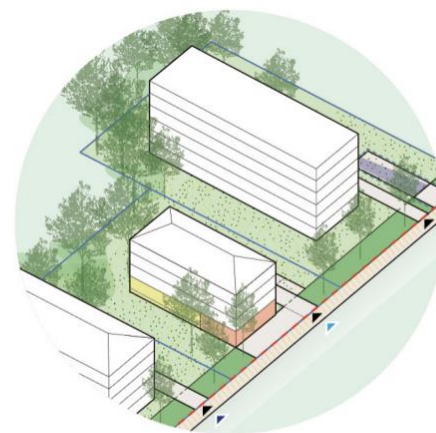
codifier par famille de fronts



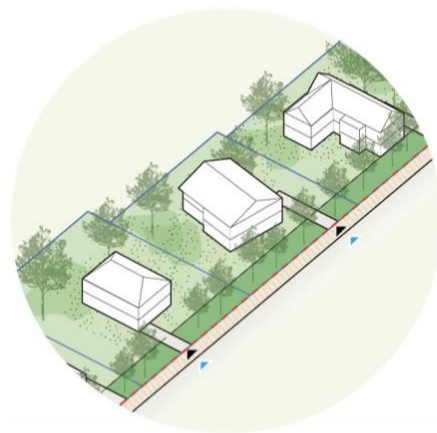
Front bâti contigu



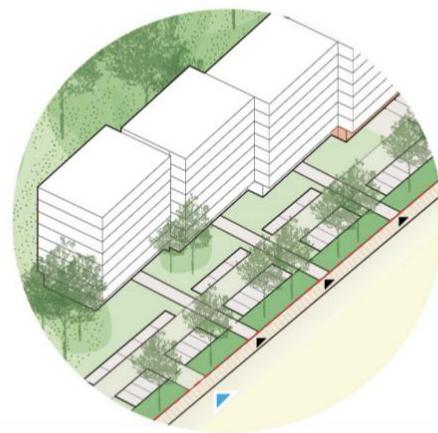
Front bâti ponctuel



Front bâti type "pignon"



Front jardiné



Front paysager collectif

Evolution du rapport au domaine public

Principes et ordres de grandeur

- Limite du domaine public (DP)
- Structure parcellaire

Relation à l'espace public - Grammaire commune

- Trottoir (2.0 à 4.0m)
- Frange paysagère (4.0 à 6.0m)

Rez-de-chaussées - Animation / gestion de la privacité

- Rez-de-chaussées actifs (hsp. 4.0m min.)
- Rez-de-chaussées logement (alt. +1.0m)

Localisation des accès - Type de fréquence et orientation

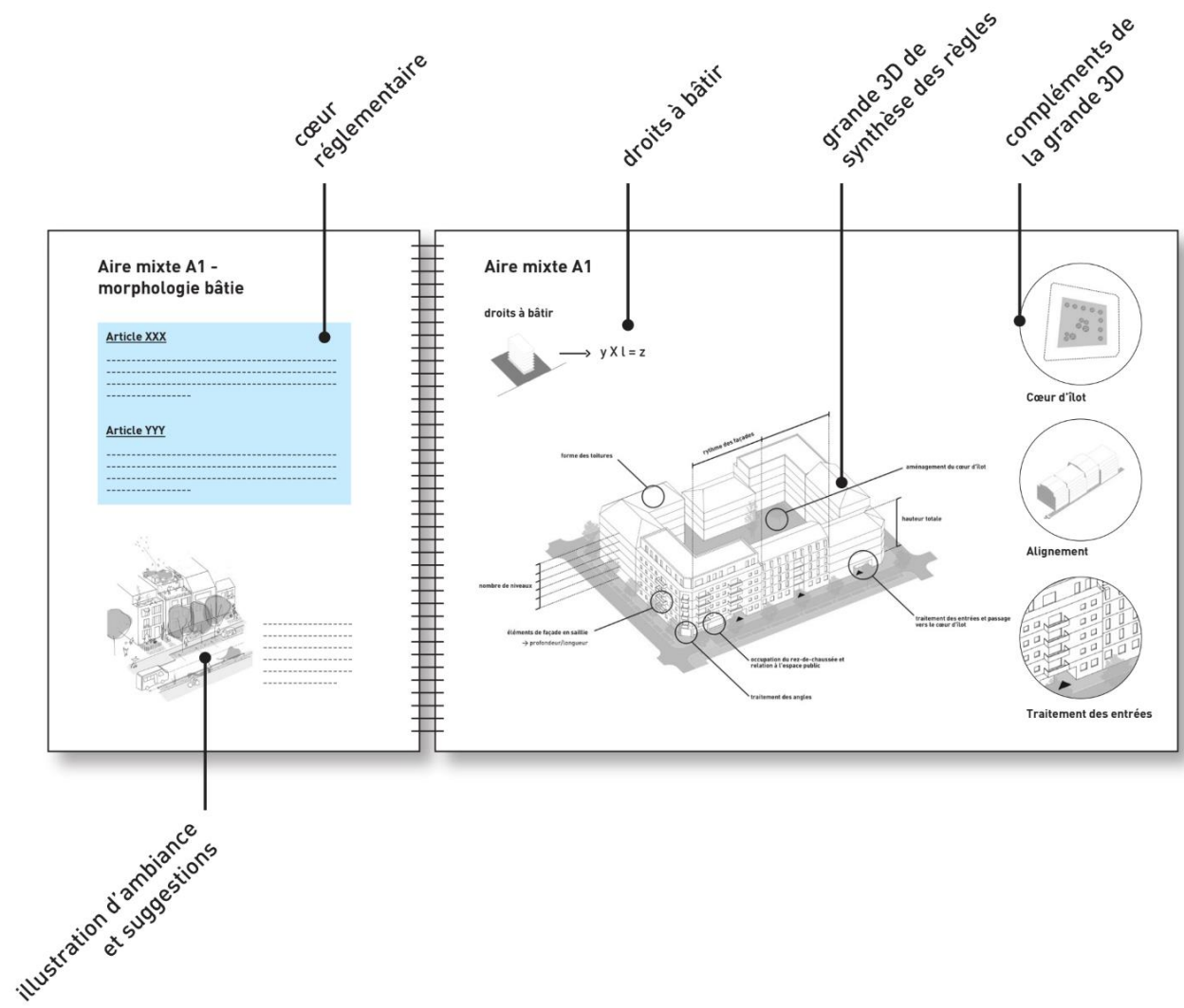
- Accès piétons (lien direct au trottoir)
- Accès TIM (minimisés / mutualisés)

Stationnement - Mutualisation et minimisation des impacts maximales

- Rampes de stationnement (nb. réduit au strict minimum nécessaire / à mutualiser au maximum)
- Accords fonciers (anticipation potentielles servitudes, conventions d'usage avec les parcelles voisines, ...)
- Stationnement en surface (nb. minimisé)

Questionner les outils réglementaires

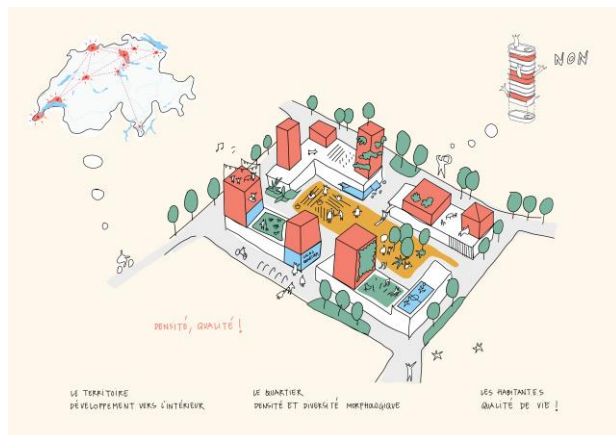
Une nouvelle nature de plans de zones



Co-construire la qualité urbaine

en activant simultanément trois leviers

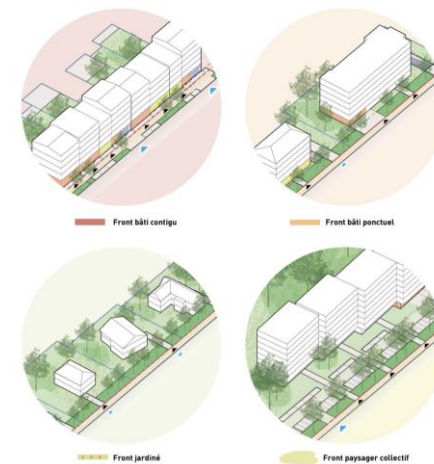
acquérir un langage
commun
pour permettre un
dialogue constructif



engager les démarches
en amont
et s'impliquer sur la
durée



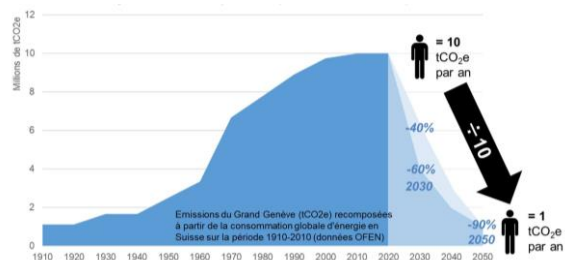
questionner les outils de dialogue
et de mise en œuvre
pour gagner en pertinence et en
flexibilité



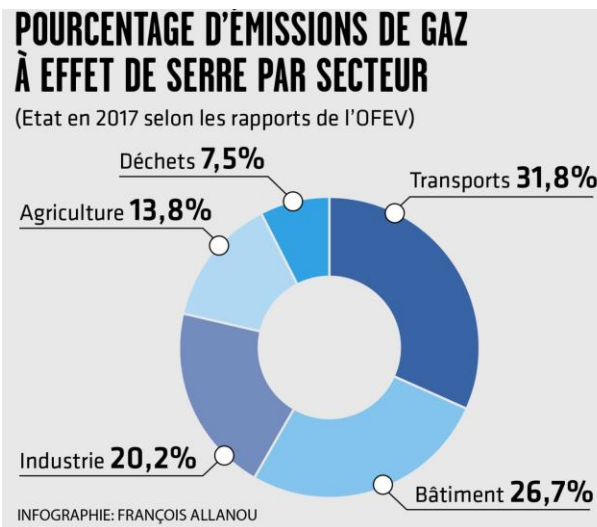
Co-construire la qualité urbaine

Dans le contexte des engagements de neutralité carbone

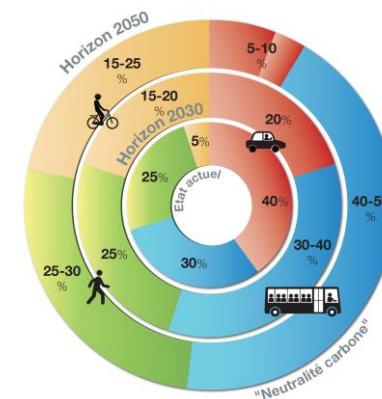
Un changement brutal
réduction à 1tCO₂ / an
en 25 ans



Des leviers à mobiliser
et ceux en lien avec
l'aménagement du territoire



Des transformations profondes
et leur impact sur la structure des
villes





Igor Andersen

directeur associé – urbaplan

26 août 2021