

## Communiqué de presse

Berne, 23 avril 2024

---

### STATISTIQUES DES VILLES SUISSES 2024

## La Suisse devient plus urbaine: l'évolution de la population au fil du temps

La population de la Suisse augmente, en particulier dans les villes: il y a cent ans, un tiers de la population suisse vivait dans l'espace urbain, contre trois quarts aujourd'hui. La 85e édition de la publication «Statistiques des villes suisses» a pour thème principal «L'évolution de la population au fil du temps». Cet annuaire, publié par l'Union des villes suisses en coopération avec l'Office fédéral de la statistique (OFS), comprend des séries de données depuis 1920. Celles-ci mettent en évidence des évolutions intéressantes sur la structure par âge, l'évolution de l'appartenance religieuse ou la diversité linguistique dans la Suisse urbaine. Les informations sur l'appartenance religieuse et les langues sont présentées pour la première fois à un niveau plus détaillé.

Les données de la nouvelle édition des «Statistiques des villes suisses» esquissent une histoire de l'urbanisation de la Suisse. La moitié de la population vit aujourd'hui dans les 170 villes représentées, près des trois quarts dans des régions urbaines et les agglomérations. Depuis plus d'un siècle, la population augmente dans les zones urbaines à l'exception des années 1980, marquées par un exode urbain. De nouvelles villes ont vu le jour, de nombreuses frontières politiques et spatiales ont été déplacées, et le pays est devenu de plus en plus urbain.

Depuis les débuts du relevé statistique, les villes sont des lieux mondialisés, moteurs du changement social. Ce phénomène se reflète, par exemple, dans le bilinguisme et le plurilinguisme de la population ou dans la progression de la sécularisation. La 85e édition des «Statistiques des villes suisses» se concentre sur ces aspects des changements démographiques qui ont eu lieu entre les années 1920 et aujourd'hui (2022).

### L'immigration évolue parallèlement à l'essor économique

Jusqu'à l'entre-deux-guerres, l'immigration en Suisse était particulièrement forte dans la région sud-est du pays. Après une forte baisse de la population résidente étrangère dans les années 1940, où sa part s'élevait à 7,5% en moyenne dans les villes, l'immigration a repris avec l'essor de l'économie d'après-guerre. Actuellement, la proportion de ressortissants résidents permanents étrangers est de 32% dans les villes, ce qui est supérieur à la moyenne nationale de 26%. Leur part est plus élevée dans les villes de Suisse romande que dans celles de Suisse alémanique. C'est toutefois la ville frontalière de Kreuzlingen qui enregistre la proportion la plus importante avec 56,3%.

Si l'on compare l'évolution au fil des années, après un excédent d'hommes de nationalité étrangère dans les années 1960, la proportion de femmes dans les villes est actuellement de 50,7%. De manière générale, la part des femmes n'a que peu évolué depuis les années 1920 et est, en 2022, inférieure de 2,9 points de pourcentage à ce qu'elle était dans les années 1940 et 1950.

## **La population résidante vieillit**

Au cours des cinquante dernières années, on constate une diminution de la part de la population jeune. En 2022, la part de personnes de 0 à 19 ans représentait 19,1% de la population résidante permanente des villes suisses. On note une forte différence dans la répartition des jeunes entre les villes-centres et les communes de la couronne d'agglomération à Genève, Zurich, Bâle et Berne. C'est à Versoix que on trouve la plus forte proportion de jeunes (25,8%). Arlesheim BL, au contraire, présente la plus forte proportion de personnes de 65 ans ou plus (28,3%).

## **Personnes sans appartenance religieuse plus nombreuses dans les villes**

Depuis l'an 2000, la proportion de personnes sans appartenance religieuse augmente fortement: dans les villes, environ un tiers des personnes déclarent être dans ce cas. La proportion de personnes ressentant une appartenance à une religion traditionnelle est globalement en baisse. Cette tendance à la baisse concerne toutes les religions, mais c'est chez les personnes de confession évangélique réformée qu'elle est la plus forte. Dans six villes (Bussigny, Crissier, Ecublens, Kloten, Oftringen et Opfikon), la diminution a été de plus de 70%. Pour la première fois, les «Statistiques des villes suisses» fournissent des données relatives aux communautés musulmanes ou issues de l'islam. On observe que c'est à Spreitenbach qu'elles sont les plus représentées (21,9%). Parmi les plus grandes villes, Winterthour (9,6%) présente un taux plus élevé que la moyenne des villes suisses (7%).

## **Progression de l'anglais comme langue principale**

59,5% des personnes vivant dans des villes suisses déclarent l'allemand comme langue principale et 22,8% le français. Dans les villes bilingues de Bienne et de Fribourg, la diffusion du français a augmenté avec le temps. L'italien, quant à lui, a connu la progression la plus importante dans les années 1980. C'est à Coire que l'on trouve la plus forte proportion de romanchophones, avec 6,4% de la population résidante. Si on considère les langues non nationales, il est frappant de constater que l'anglais s'est fortement développé: cette langue est aujourd'hui la langue principale de 8,1% de la population résidante. Par ailleurs, près d'un quart de la population urbaine citadine (23,1%) parle une autre langue outre les langues nationales et l'anglais (depuis 2010, plusieurs langues principales peuvent être indiquées).

## **Domination du PLR et du PS dans les villes**

Dans les exécutifs municipaux, le PLR était en 2023 toujours le parti le plus fort: 25% des sièges y étaient détenus par les libéraux, suivis du PS (21%) et du Centre (15%). Dans les parlements, le PLR est également la première force (21% des sièges) devant le PS (20%). L'UDC et les Verts arrivent en troisième position avec chacun 14% des sièges. En ce qui concerne les maires, le PLR compte 53 mandats et le PS 37.

Dans les villes de plus de 100 000 habitant-e-s la proportion de femmes dans le législatif est de presque 50%. Dans l'ensemble, les femmes sont toutefois sous-représentées dans les parlements municipaux, où elles ne détiennent que 39% des sièges. Dans les exécutifs, la part des femmes est de 32% en 2023, qui constituent désormais la majorité dans 26 villes.

## **85 ans d'histoire urbaine suisse: un voyage à travers les statistiques historiques des villes suisses**

À l'occasion du 85<sup>e</sup> anniversaire de la publication «Statistiques des villes suisses», l'UVS et l'OFS font paraître toutes les éditions historiques disponibles depuis 1930 en version numérique. Ce faisant, ils offrent ainsi à toutes et tous la possibilité d'explorer la richesse du patrimoine statistique des villes suisses au fil du temps.

## **Disponible sous forme numérique et sur le portail «[opendata.swiss](https://opendata.swiss)»**

Les contenus et les données de la 85<sup>e</sup> édition des «Statistiques des villes suisses» sont également mises à disposition du public sous forme digitale sur le site web de l'UVS, sur celui de l'OFS et sur le portail «[opendata.swiss](https://opendata.swiss)».

## Informations complémentaires :

- [Statistiques des villes suisses 2024](#)
- [Statistiques des villes suisses 1931: première édition](#)

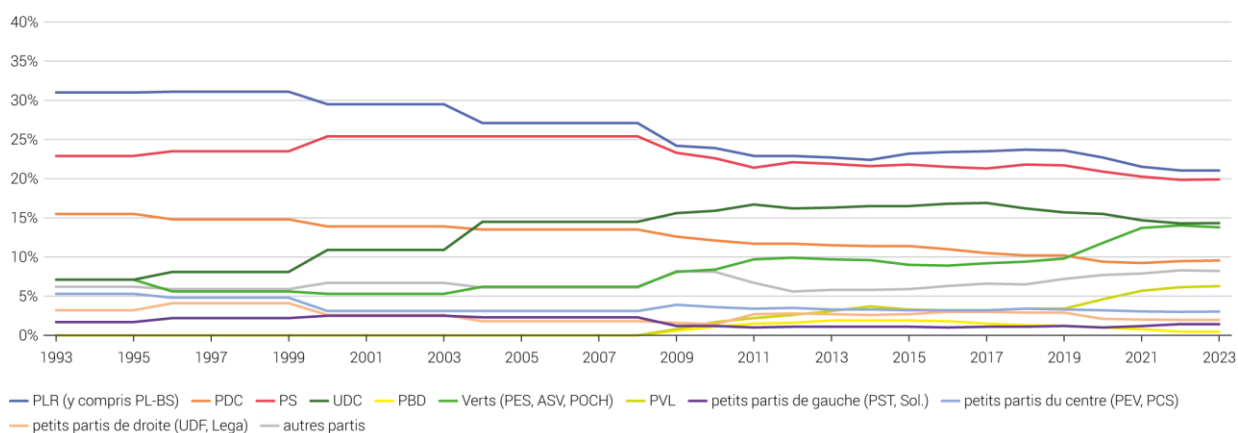
## Renseignements

- Monika Litscher, vice-directrice de l'UVS : [monika.litscher@staedteverband.ch](mailto:monika.litscher@staedteverband.ch) / 079 702 52 67

L'Union des villes suisses représente les intérêts et préoccupations des villes, des agglomérations et des communes urbaines. Elle constitue ainsi la voix de la Suisse urbaine, où vivent environ les trois quarts de la population suisse et où sont générés 84 % de l'activité économique de notre pays.

### Évolution de la répartition des sièges dans les législatifs des villes, de 1993 à 2023

G 1



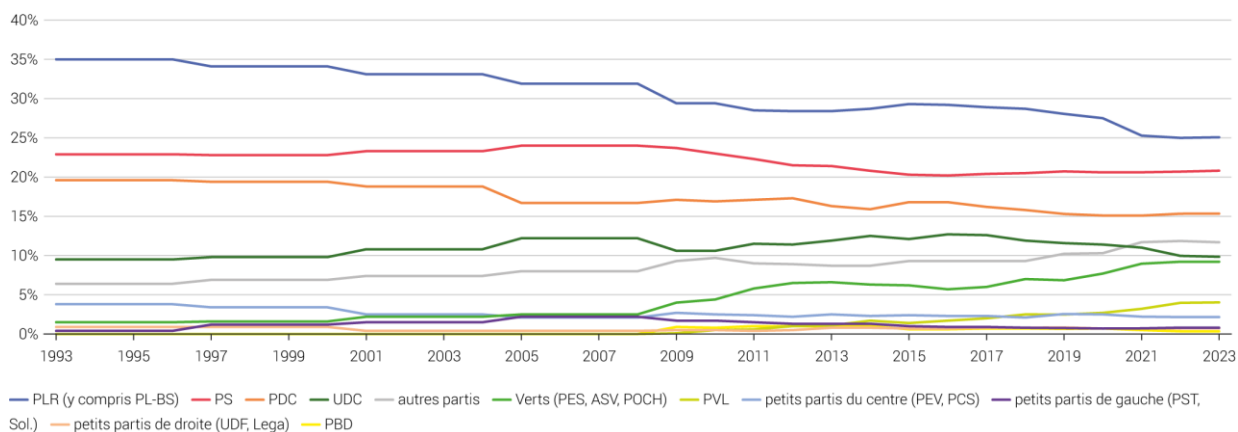
En 2021, fusion du PDC avec le PBD sous la dénomination «Le Centre». Avant 2021 «Le Centre» inclut uniquement les élus du PDC.

Source: OFS – Union des villes suisses

© OFS 2024

### Évolution de la répartition des sièges dans les exécutifs des villes, de 1993 à 2023

G 2



En 2021, fusion du PDC avec le PBD sous la dénomination «Le Centre». Avant 2021 «Le Centre» inclut uniquement les élus du PDC.

Source: OFS – Union des villes suisses

© OFS 2024